

3° RAPPORTO SUL SISTEMA IMPRESE NORD SARDEGNA

EDIZIONE 2014



3° RAPPORTO SUL SISTEMA IMPRESE NORD SARDEGNA

Analisi dei dati gennaio-dicembre 2013 di fonte
Unioncamere - Infocamere - Istat

SOMMARIO

Il territorio	pag. 4
Quadro di sintesi ed evoluzione complessiva	pag. 5
L'imprenditorialità per Comune	pag. 17
Le imprese per settore di attività	
Quadro di sintesi	pag. 23
Agricoltura e Agroalimentare	pag. 25
Industria manifatturiera e Costruzioni	pag. 29
Artigianato	pag. 33
Commercio	pag. 39
Turismo	pag. 48
Trasporti	pag. 52
Altri Servizi	pag. 56
Glossario	pag. 61

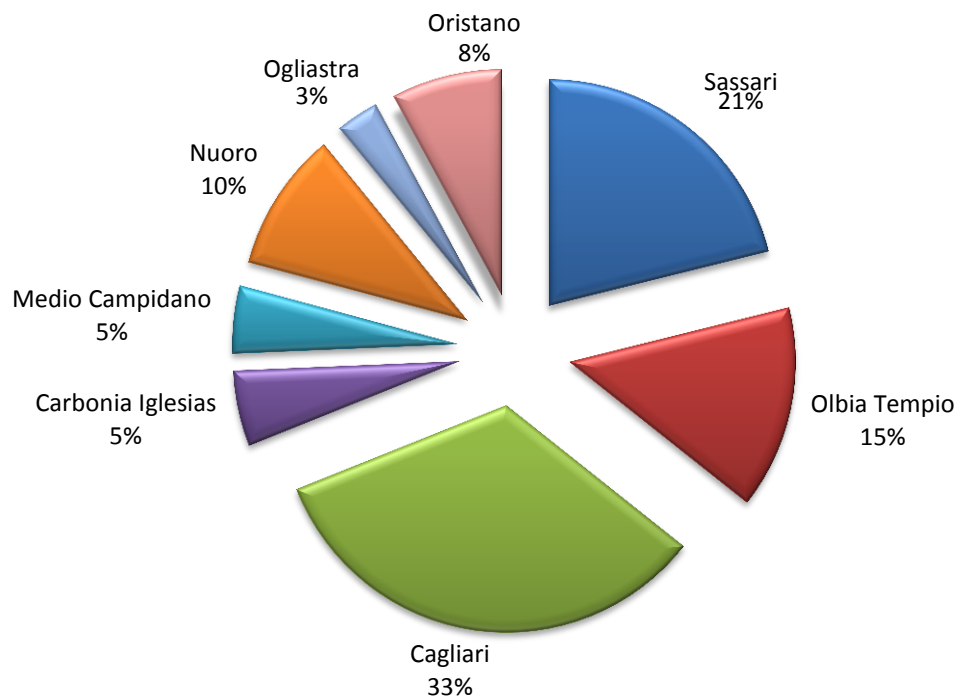




QUADRO DI SINTESI ED EVOLUZIONE COMPLESSIVA

1. IL SISTEMA IMPRENDITORIALE IN SARDEGNA: QUADRO DI SINTESI - ANNO 2013

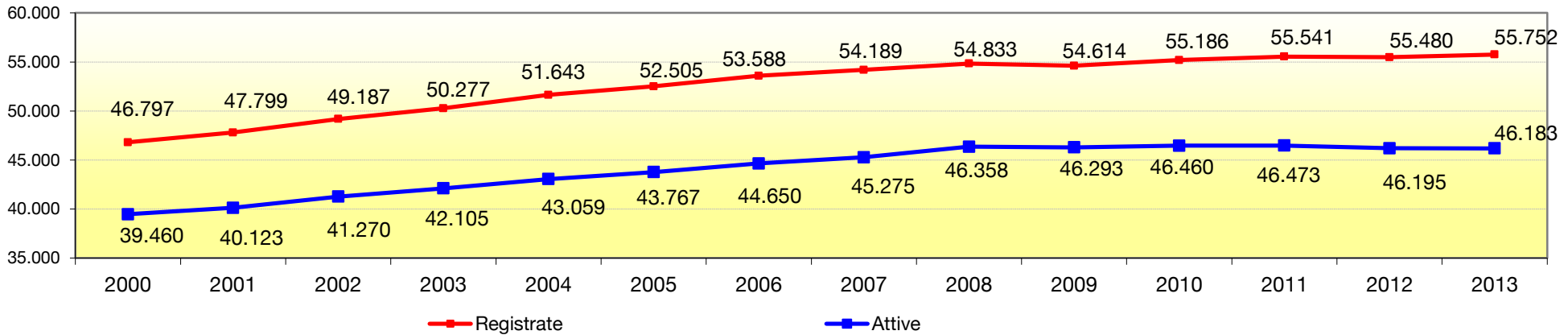
Province	Registrate	Attive	Iscrizioni	Cessazioni non d'ufficio	Saldo
Sassari	34.522	28.887	2.012	1.866	146
Olbia Tempio	22.790	18.644	1.380	1.258	122
<i>Nord Sardegna</i>	<i>57.312</i>	<i>47.531</i>	<i>3.392</i>	<i>3.124</i>	<i>268</i>
Cagliari	53.100	44.994	3.174	2.952	222
Carbonia Iglesias	9.560	8.477	511	518	-7
Medio Campidano	9.097	8.407	454	509	-55
Nuoro	17.557	15.974	949	1.248	-299
Ogliastra	5.277	4.757	292	400	-108
Oristano	15.852	14.261	747	850	-103
Sardegna	167.755	144.401	9.519	9.601	-82



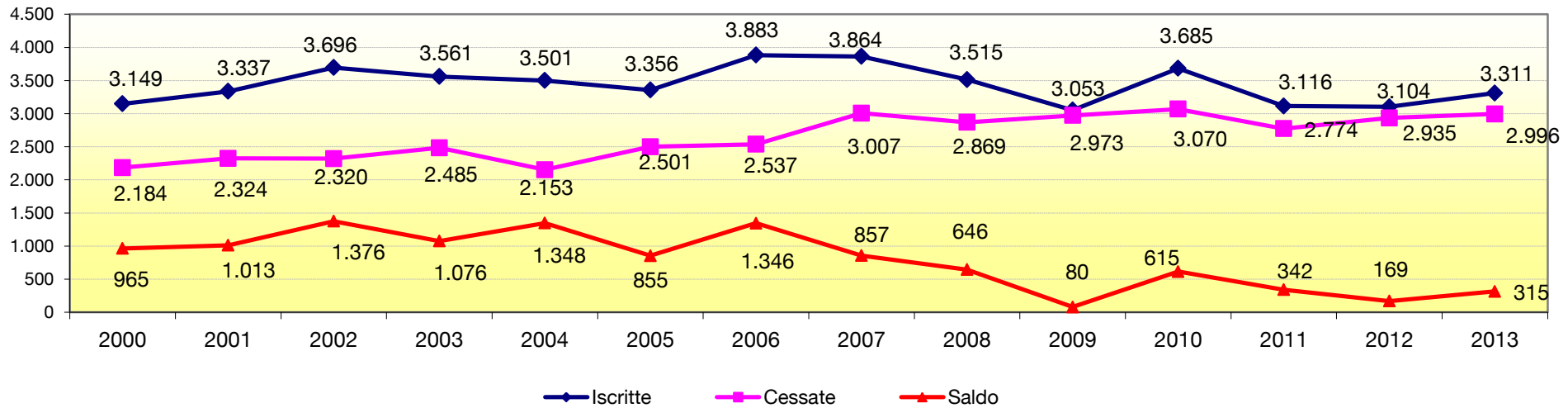
Fonte: elaborazione ufficio Studi e Statistica C.C.I.A.A. del Nord Sardegna su banca dati Infocamere Stock View

2a. DINAMICA DELLE IMPRESE IN PROVINCIA DI SASSARI* ANNI 2000 - 2013

ANDAMENTO DELLE IMPRESE REGISTRATE E DELLE IMPRESE ATTIVE (valori assoluti)



ANDAMENTO DELLE ISCRIZIONI, DELLE CESSAZIONI E DEL SALDO (valori assoluti)

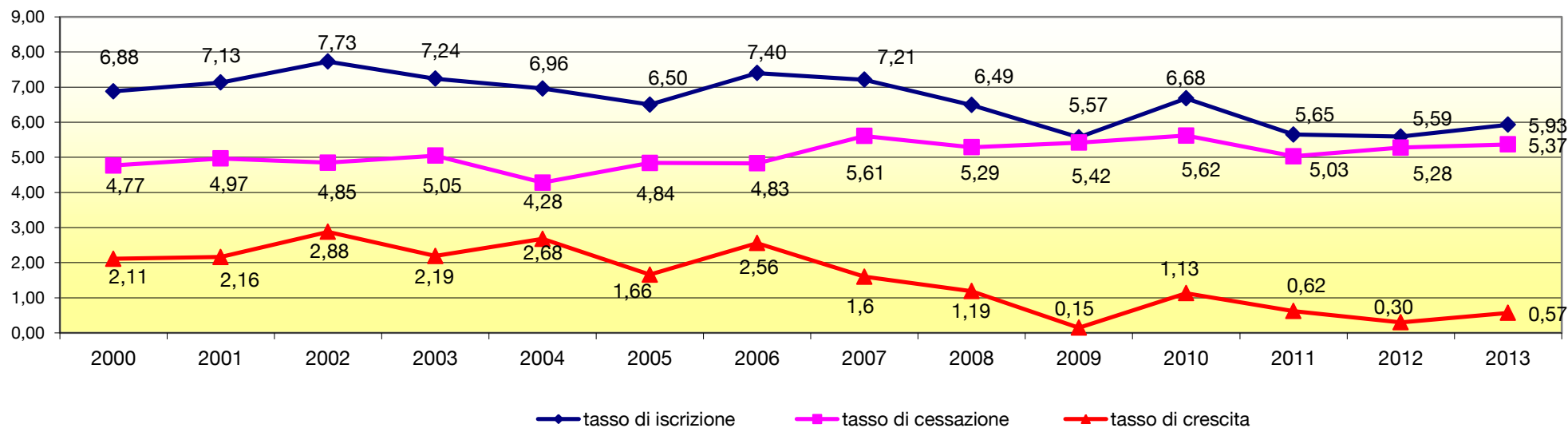


* Considerata secondo la precedente configurazione amministrativa

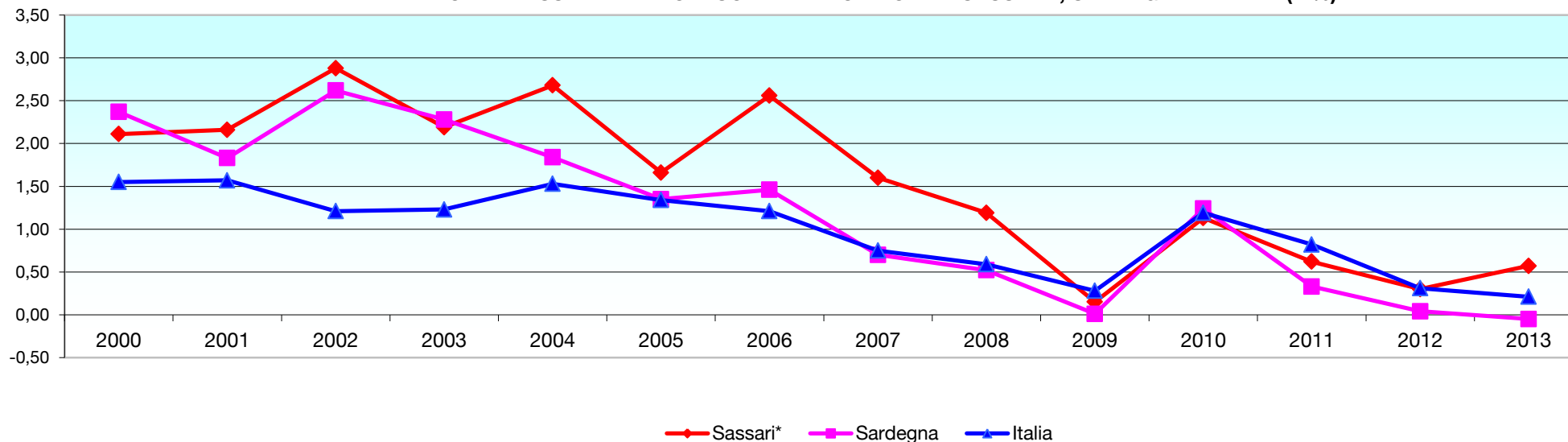
Fonte: elaborazione ufficio Studi e Statistica C.C.I.A.A. del Nord Sardegna su banca dati Infocamere Stock View

2b. DINAMICA DELLE IMPRESE IN PROVINCIA DI SASSARI* ANNI 2000 - 2013

TASSI DI ISCRIZIONE, DI CESSAZIONE E TASSI NETTI DI CRESCITA IN PROVINCIA DI SASSARI* (in%) - ANNO 2000 - 2013



ANDAMENTO DEI TASSI NETTI DI CRESCITA IN PROVINCIA DI SASSARI*, SARDEGNA E ITALIA (in%)

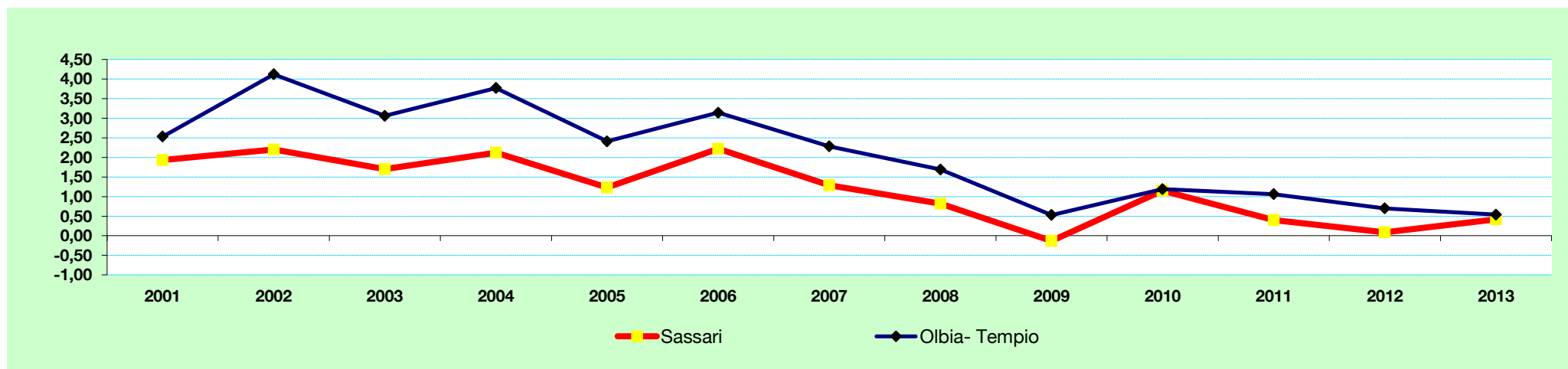


* Considerata secondo la precedente configurazione amministrativa

3. ANDAMENTO DEL SISTEMA IMPRENDITORIALE - ANNI 2010 - 2013

Province	ANNO 2010				ANNO 2011				ANNO 2012				ANNO 2013			
	Iscrizioni	Cessazioni*	Saldo	Tasso di crescita	Iscrizioni	Cessazioni*	Saldo	Tasso di crescita	Iscrizioni	Cessazioni*	Saldo	Tasso di crescita	Iscrizioni	Cessazioni i*	Saldo	Tasso di crescita
Sassari	2.303	1.912	391	1,15%	1.888	1.751	137	0,40%	1.850	1.820	30	0,09%	2.012	1.866	146	0,42%
Olbia- Tempio	1.494	1.229	265	1,19%	1.318	1.081	237	1,06%	1.359	1.200	159	0,70%	1.380	1.258	122	0,54%
<i>Nord Sardegna</i>	<i>3.797</i>	<i>3.141</i>	<i>656</i>	<i>1,17%</i>	<i>3.206</i>	<i>2.832</i>	<i>374</i>	<i>0,66%</i>	<i>3.209</i>	<i>3.020</i>	<i>189</i>	<i>0,33%</i>	<i>3.392</i>	<i>3.124</i>	<i>268</i>	<i>0,47%</i>
SARDEGNA	11.110	8.996	2.114	1,24%	9.596	9.032	564	0,33%	9.203	9.142	61	0,04%	9.519	9.601	-82	-0,05%
ITALIA	410.736	338.207	72.529	1,19%	391.310	341.081	50.229	0,82%	383.883	364.972	18.911	0,31%	384.483	371.802	12.681	0,21%

TASSI NETTI DI CRESCITA DELLE IMPRESE NEL NORD SARDEGNA (in %) ANNI 2001 - 2012



TASSO DI CRESCITA - serie storica dal 2001 al 2013

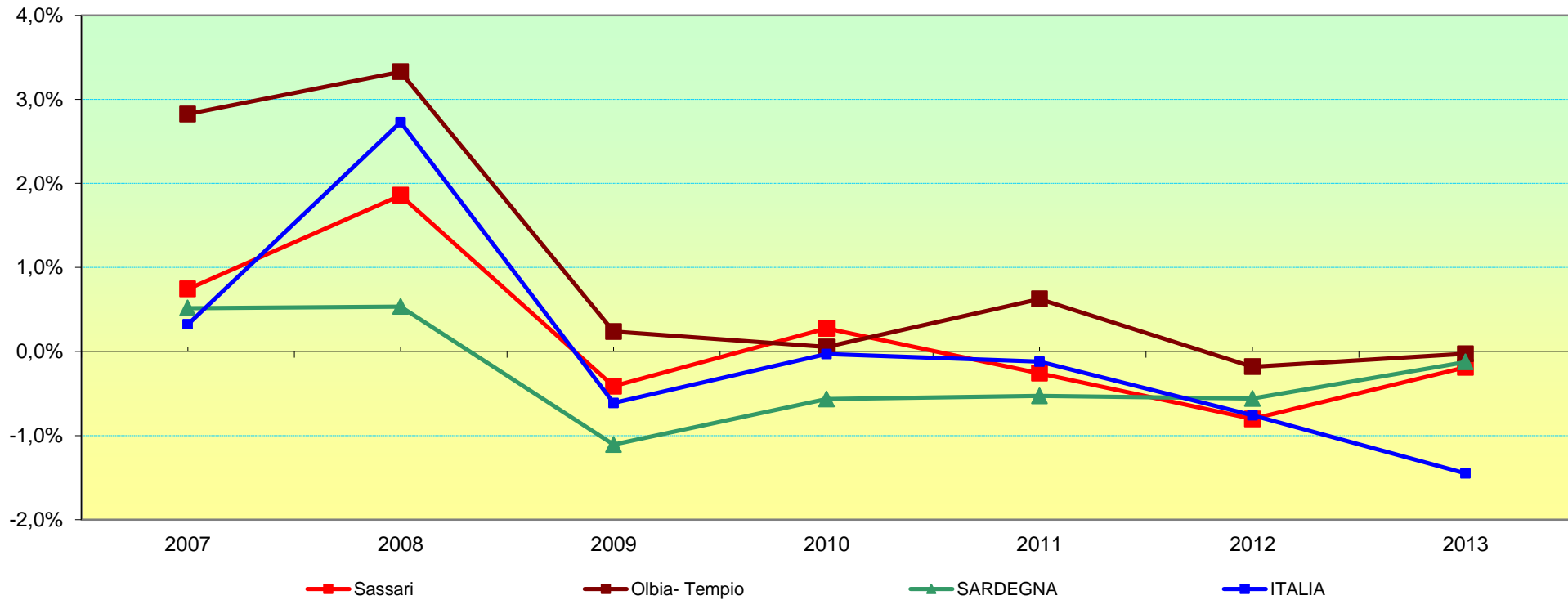
	2001	2002	2003	2004	2005	2006	2007	2008	2009	2010	2011	2012	2013
Sassari	1,93	2,20	1,70	2,12	1,23	2,22	1,29	0,82	-0,13	1,15	0,40	0,09	0,42
Olbia- Tempio	2,53	4,12	3,06	3,77	2,41	3,14	2,28	1,69	0,53	1,19	1,06	0,70	0,54

Fonte: elaborazione ufficio Studi e Statistica C.C.I.A.A. del Nord Sardegna su banca dati Infocamere Stock View

4. CONSISTENZA DEL SISTEMA IMPRENDITORIALE NEL NORD SARDEGNA - ANNI 2007-2013

Province	ANNO 2007		ANNO 2008		ANNO 2009		ANNO 2010		ANNO 2011		ANNO 2012		ANNO 2013	
	Registrate	Attive	Registrate	Attive	Registrate	Attive	Registrate	Attive	Registrate	Attive	Registrate	Attive	Registrate	Attive
Sassari	34.024	28.759	34.303	29.293	34.058	29.172	34.413	29.252	34.553	29.176	34.403	28.942	34.522	28.887
Olbia- Tempio	21.837	17.917	22.213	18.513	22.233	18.557	22.344	18.567	22.571	18.683	22.681	18.649	22.790	18.644
<i>Nord Sardegna</i>	<i>55.861</i>	<i>46.676</i>	<i>56.516</i>	<i>47.806</i>	<i>56.291</i>	<i>47.729</i>	<i>56.757</i>	<i>47.819</i>	<i>57.124</i>	<i>47.859</i>	<i>57.084</i>	<i>47.591</i>	<i>57.312</i>	<i>47.531</i>
SARDEGNA	173.597	150.145	173.058	150.947	171.133	149.275	170.444	148.429	169.531	147.645	168.808	146.525	167.755	144.401
ITALIA	#####	5.174.921	6.104.067	5.316.104	6.085.105	5.283.531	6.109.217	5.281.934	6.110.074	5.275.515	6.093.158	5.239.924	6.061.960	5.186.124

Variazione nella consistenza delle imprese attive rispetto all'anno precedente



Fonte: elaborazione dati Ufficio Studi e Statistica C.C.I.A.A Nord Sardegna su banca dati Infocamere Stock View

5. MOVIMENTAZIONE DELLE IMPRESE PER SETTORE DI ATTIVITÀ ECONOMICA - ANNO 2013

PROVINCIA DI SASSARI

	Registrate	Attive	Iscritte	Cessate*	Saldo	Tasso di crescita
Agricoltura e pesca	6.563	6.422	269	338	-69	-1,04%
Estrazione di minerali	40	21	0	2	-2	-4,88%
Manifatturiero	2.484	2.006	50	111	-61	-2,41%
Energia-Gas-Acqua	100	76	1	1	0	0,00%
Costruzioni	5.119	4.305	165	318	-153	-2,93%
Commercio	9.371	8.219	407	526	-119	-1,28%
Trasporti	958	812	12	48	-36	-3,66%
Alberghi e ristoranti	2.943	2.384	109	139	-30	-1,05%
Informazione e comunicazione	622	542	16	34	-18	-2,88%
Servizi	4.693	4.090	259	267	-8	-0,18%
Attività non classificate	1.629	10	724	82	642	40,07%
Totale	34.522	28.887	2.012	1.866	146	0,42%

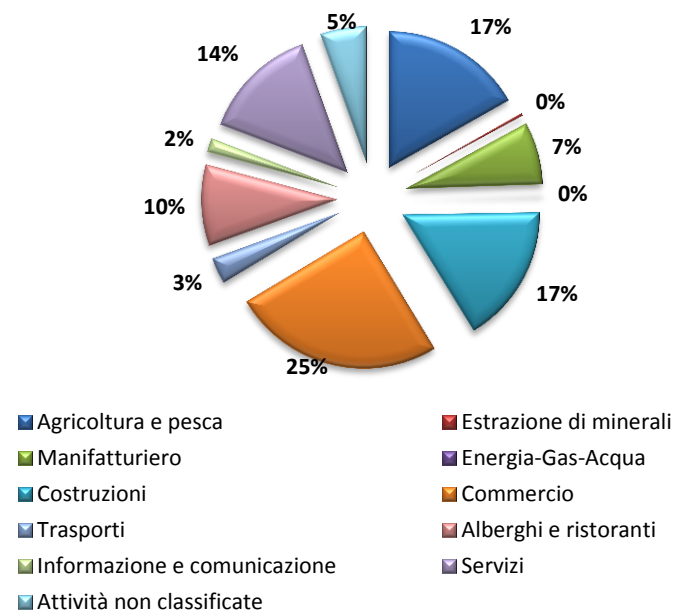
PROVINCIA DI OLBIA-TEMPIO

	Registrate	Attive	Iscritte	Cessate*	Saldo	Tasso di crescita
Agricoltura e pesca	3.053	2.984	115	196	-81	-2,59%
Estrazione di minerali	134	73	0	3	-3	-2,19%
Manifatturiero	1.757	1.501	42	79	-37	-2,09%
Energia-Gas-Acqua	46	31	1	0	1	2,27%
Costruzioni	4.371	3.813	151	265	-114	-2,56%
Commercio	5.040	4.435	265	284	-19	-0,38%
Trasporti	818	711	10	41	-31	-3,71%
Alberghi e ristoranti	2.546	2.023	70	120	-50	-2,01%
Informazione e comunicazione	318	272	12	18	-6	-1,87%
Servizi	3.227	2.786	214	188	26	0,84%
Attività non classificate	1.480	15	500	64	436	29,28%
Totale	22.790	18.644	1.380	1.258	122	0,54%

NORD SARDEGNA

	Registrate	Attive	Iscritte	Cessate*	Saldo	Tasso di crescita
Agricoltura e pesca	9.616	9.406	384	534	-150	-1,54%
Estrazione di minerali	174	94	0	5	-5	-2,81%
Manifatturiero	4.241	3.507	92	190	-98	-2,28%
Energia-Gas-Acqua	146	107	2	1	1	0,76%
Costruzioni	9.490	8.118	316	583	-267	-2,76%
Commercio	14.411	12.654	672	810	-138	-0,97%
Trasporti	1.776	1.523	22	89	-67	-3,68%
Alberghi e ristoranti	5.489	4.407	179	259	-80	-1,50%
Informazione e comunicazione	940	814	28	52	-24	-2,54%
Servizi	7.920	6.876	473	455	18	0,24%
Attività non classificate	3.109	25	1.224	146	1.078	34,88%
Totale	57.312	47.531	3.392	3.124	268	0,47%

Nord Sardegna imprese registrate



*Al netto delle cancellazioni d'ufficio

Fonte: elaborazione ufficio Studi e Statistica C.C.I.A.A. del Nord Sardegna su banca dati Infocamere Stock View

6. MOVIMENTAZIONE DELLE IMPRESE PER FORMA GIURIDICA - ANNO 2013

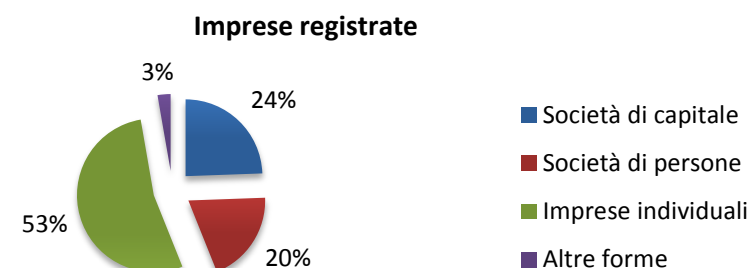
PROVINCIA DI SASSARI

	Registrate	Attive	Iscritte	Cessate*	Saldo	Tasso di crescita
Società di capitale	6.416	3.828	334	156	178	2,86%
Società di persone	5.929	4.056	171	230	-59	-0,98%
Imprese individuali	20.801	20.226	1.359	1.452	-93	-0,44%
Altre forme	1.376	777	148	28	120	9,52%
Totale	34.522	28.887	2.012	1.866	146	0,42%



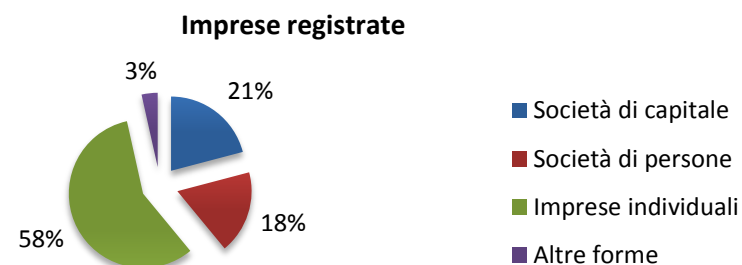
PROVINCIA DI OLBIA-TEMPIO

	Registrate	Attive	Iscrizioni	Cessate*	Saldo	Tasso di crescita
Società di capitale	5.566	3.417	323	99	224	4,21%
Società di persone	4.446	3.011	103	135	-32	-0,71%
Imprese individuali	12.154	11.883	838	1.005	-167	-1,35%
Altre forme	624	333	116	19	97	18,23%
Totale	22.790	18.644	1.380	1.258	122	0,54%



NORD SARDEGNA

	Registrate	Attive	Iscrizioni	Cessate*	Saldo	Tasso di crescita
Società di capitale	11.982	7.245	657	255	402	3,48%
Società di persone	10.375	7.067	274	365	-91	-0,87%
Imprese individuali	32.955	32.109	2.197	2.457	-260	-0,78%
Altre forme	2.000	1.110	264	47	217	12,11%
Totale	57.312	47.531	3.392	3.124	268	0,47%



*Al netto delle Cancellazioni d'ufficio

Fonte: elaborazione ufficio Studi e Statistica C.C.I.A.A. del Nord Sardegna su banca dati Infocamere Stock View

7. IMPRESE COOPERATIVE PER FORMA GIURIDICA E PER SETTORE DI ATTIVITA' ECONOMICA - ANNO 2013
FORMA GIURIDICA

FORMA GIURIDICA	PROVINCIA DI SASSARI				PROVINCIA OLBIA TEMPIO				NORD SARDEGNA			
	Registrate	Attive	Iscrizioni	Cessate	Registrate	Attive	Iscrizioni	Cessate	Registrate	Attive	Iscrizioni	Cessate
COOPERATIVA SOCIALE	85	62	0	0	16	11	0	1	101	73	0	1
PICCOLA SOCIETA' COOPERATIVA	5	0	0	0	3	0	0	0	8	0	0	0
PICCOLA SOCIETA' COOP.ARL	52	1	0	0	14	0	0	1	66	1	0	1
SOCIETA' CONSORTILE COOP. ARL	6	1	0	0	1	1	0	1	7	2	0	1
SOCIETA' COOPERATIVA	557	369	47	15	264	151	28	8	821	520	75	23
SOCIETA' COOPERATIVA A RESP. ILLIM.	1	0	0	0	1	0	0	0	2	0	0	0
SOCIETA' COOPERATIVA A RESP. LIM.	291	70	0	3	99	17	0	4	390	87	0	7
SOCIETA' COOPERATIVA CONSORTILE	7	7	0	0	6	3	0	0	13	10	0	0
TOTALE	1.004	510	47	18	404	183	28	15	1.408	693	75	33

SETTORE DI ATTIVITA' ECONOMICA

IMPRESE ATTIVE PER SETTORE	Agricoltura	Estrazione di minerali	Manifatturiere	Energia acqua gas	Costruzioni	Commercio	Trasporti	Alberghi e ristoranti	Informazione e comunicazione	Servizi	NC	TOTALE
PROVINCIA DI SASSARI	48	-	46	2	68	40	22	45	20	219	0	510
PROVINCIA OLBIA TEMPIO	24	0	13	0	26	9	21	13	9	67	1	183
NORD SARDEGNA	72	0	59	2	94	49	43	58	29	286	1	693
SARDEGNA	420	1	198	13	361	171	150	178	95	1.149	2	2.738
% SUL TOTALE IMPRESE DEL NORD SARDEGNA	17%	0%	29,80%	15,38%	26,04%	28,65%	28,67%	32,58%	30,53%	24,89%	50,00%	25,31%

Fonte: elaborazione Ufficio Studi e Statistica C.C.I.A.A. del Nord Sardegna su banca dati Infocamere Stock View

IMPRESE FEMMINILI ATTIVE NEL NORD SARDEGNA* NEL 2013 PER SETTORE DI ATTIVITÀ ECONOMICA E FORMA GIURIDICA

	Società di capitale	Società di persone	Imprese individuali	Cooperative	Consorzi	Altre forme	Totale
Agricoltura, silvicoltura pesca	19	145	2.024	12	0	1	2.201
Estrazione di minerali da cave e miniere	8	0	0	0	0	0	8
Attività manifatturiere	100	147	410	7	1	0	665
Energia, acqua e gas	6	7	4	1	0	0	18
Costruzioni	267	179	275	12	2	0	735
Commercio	313	589	2.680	15	0	1	3.598
Trasporti	42	43	80	4	1	1	171
Alberghi e ristoranti	156	421	699	29	0	0	1.305
Servizi di informazione e comunicazione	59	34	112	14	0	2	221
Servizi	306	298	1.559	155	1	19	2.338
Imprese non classificate	0	1	4	0	0	0	5
Totale	1.276	1.864	7.847	249	5	24	11.265

*Ex Provincia di Sassari vecchia configurazione amministrativa, al netto dei Comuni di Budoni e San Teodoro

Fonte: elaborazione Ufficio Studi e Statistica C.C.I.A.A. Nord Sardegna su banca dati Infocamere Stockview

9. IMPRESE GIOVANILI ATTIVE PER SETTORE DI ATTIVITÀ ECONOMICA E PER FORMA GIURIDICA - ANNO 2013

PROVINCIA DI SASSARI	SOCIETÀ DI CAPITALE	SOCIETÀ DI PERSONE	IMPRESE INDIVIDUALI	COOPERATIVE	CONSORZI	ALTRE FORME	TOTALE
Agricoltura e pesca	3	29	600	2	0	0	634
Estrazione di minerali	0	0	0	0	0	0	0
Attività manifatturiere	18	17	103	0	0	0	138
Produzione energia, gas e acqua	2	1	3	0	0	0	6
Costruzioni	79	21	361	13	0	0	474
Commercio	57	54	810	2	0	1	924
Trasporti	8	7	38	2	0	0	55
Alberghi e ristoranti	43	77	216	6	0	0	342
Informazione e comunicazione	15	3	37	4	0	1	60
Servizi	45	36	359	21	0	3	464
Imprese non classificate	0	0	2	0	0	0	2
Totale	270	245	2.529	50	0	5	3.099

PROVINCIA DI OLBIA TEMPIO	SOCIETÀ DI CAPITALE	SOCIETÀ DI PERSONE	IMPRESE INDIVIDUALI	COOPERATIVE	CONSORZI	ALTRE FORME	TOTALE
Agricoltura e pesca	4	10	268	3	0	0	285
Estrazione di minerali	2	0	0	0	0	0	2
Attività manifatturiere	36	19	93	1	0	0	149
Produzione energia, gas e acqua	0	0	2	0	0	0	2
Costruzioni	73	22	392	5	0	0	492
Commercio	57	42	469	1	0	0	569
Trasporti	7	5	30	2	0	0	44
Alberghi e ristoranti	34	59	102	1	0	0	196
Informazione e comunicazione	9	4	18	1	0	0	32
Servizi	55	20	245	8	0	0	328
Imprese non classificate	0	0	0	1	0	0	1
Totale	277	181	1.619	23	0	0	2.100

NORD SARDEGNA	SOCIETÀ DI CAPITALE	SOCIETÀ DI PERSONE	IMPRESE INDIVIDUALI	COOPERATIVE	CONSORZI	ALTRE FORME	TOTALE
Agricoltura e pesca	7	39	868	5	0	0	919
Estrazione di minerali	2	0	0	0	0	0	2
Attività manifatturiere	54	36	196	1	0	0	287
Produzione energia, gas e acqua	2	1	5	0	0	0	8
Costruzioni	152	43	753	18	0	0	966
Commercio	114	96	1.279	3	0	1	1.493
Trasporti	15	12	68	4	0	0	99
Alberghi e ristoranti	77	136	318	7	0	0	538
Informazione e comunicazione	24	7	55	5	0	1	92
Servizi	100	56	604	29	0	3	792
Imprese non classificate	0	0	2	1	0	0	3
Totale	547	426	4.148	73	0	5	5.199

Fonte: elaborazione Ufficio Studi e Statistica C.C.I.A.A. del Nord Sardegna su banca dati Infocamere Stock View

**10. IMPRENDITORI EXTRACOMUNITARI PER SETTORE DI ATTIVITA' ECONOMICA E PER NAZIONALITA' - ANNO 2013**

PROVINCIA DI SASSARI	ALBANIA	BANGLADESH	CINA	IRAN	MAROCCO	NIGERIA	PAKISTAN	SENEGAL	SERBIA E MONTENEGRO	SVIZZERA	TUNISIA	altri paesi	TOTALE
Agricoltura, silvicoltura pesca	2	0	0	0	0	0	0	0	0	10	0	27	39
Attività manifatturiere	2	1	2	1	0	0	0	2	12	9	1	20	50
Energia, acqua e gas												0	0
Costruzioni	2	0	0	2	3	1	1	1	2	23	0	15	50
Commercio	1	87	202	14	304	19	41	401	13	21	3	60	1.166
Trasporti	1	0	0	0	0	0	0	0	1	1	0	3	6
Alberghi e Ristoranti	3	0	18	2	8	0	3	1	0	5	0	34	74
Informazione e comunicazione	0	0	0	0	0	0	0	1	1	3	0	2	7
Servizi	0	0	14	0	4	0	0	2	1	21	1	32	75
Imprese non classificate	0	0	0	0	0	0	0	0	0	0	0	0	0
TOTALE	11	88	236	19	319	20	45	408	30	93	5	193	1.467

PROVINCIA DI OLBIA TEMPIO

Agricoltura, silvicoltura pesca	0	0	0	0	2	1	1	0	0	13	0	12	29
Attività manifatturiere	1	0	0	1	5	0	3	1	6	10	1	14	42
Energia, acqua e gas	0	0	0	0	0	0	0	0	0	1	0	1	2
Costruzioni	20	0	1	0	24	1	1	1	1	21	9	2	81
Commercio	0	61	64	3	170	10	210	218	6	20	11	46	819
Trasporti	0	0	0	0	2	0	0	0	1	1	1	63	68
Alberghi e Ristoranti	3	4	6	0	8	0	6	1	3	10	3	9	53
Informazione e comunicazione	0	0	0	0	3	0	3	1	0	2	0	43	52
Servizi	2	1	2	0	9	2	3	9	3	28	0	48	107
Imprese non classificate	0	0	0	0	0	0	0	0	0	0	0	0	0
TOTALE	26	66	73	4	223	14	227	231	20	106	25	238	1.253

NORD SARDEGNA

Agricoltura, silvicoltura pesca	2	0	0	0	2	1	1	0	0	23	0	39	68
Attività manifatturiere	3	1	2	2	5	0	3	3	18	19	2	34	92
Energia, acqua e gas	0	0	0	0	0	0	0	0	0	1	0	1	2
Costruzioni	22	0	1	2	27	2	2	2	3	44	9	17	131
Commercio	1	148	266	17	474	29	251	619	19	41	14	106	1.985
Trasporti	1	0	0	0	2	0	0	0	2	2	1	66	74
Alberghi e Ristoranti	6	4	24	2	16	0	9	2	3	15	3	43	127
Informazione e comunicazione	0	0	0	0	3	0	3	2	1	5	0	45	59
Servizi	2	1	16	0	13	2	3	11	4	49	1	80	182
Imprese non classificate	0	0	0	0	0	0	0	0	0	0	0	0	0
TOTALE	37	154	309	23	542	34	272	639	50	199	30	431	2.720

Fonte: elaborazione ufficio Studi e Statistica C.C.I.A.A. del Nord Sardegna su banca dati Infocamere Stock View



IMPRENDITORIALITÀ PER COMUNE

1a. MOVIMENTAZIONE DELLE IMPRESE PER COMUNE- ANNO 2013

	Registrate	Attive	Iscrizioni	Cessazioni*	Saldo	Tasso di crescita
ALGHERO**	4.283	3.578	278	238	40	0,94%
ANELA	54	53	1	4	-3	-5,26%
ARDARA	111	102	4	8	-4	-3,45%
BANARI	58	52	1	2	-1	-1,69%
BENETUTTI	248	234	17	13	4	1,64%
BESSUDE	43	42	0	0	0	0,00%
BONNANARO	107	102	3	3	0	0,00%
BONO	324	295	21	19	2	0,62%
BONORVA	405	375	12	23	-11	-2,62%
BORUTTA	32	29	0	0	0	0,00%
BOTTIDDA	50	50	7	4	3	6,38%
BULTEI	143	138	5	7	-2	-1,37%
BULZI	68	61	2	4	-2	-2,86%
BURGOS	117	111	8	8	0	0,00%
CARGEGHE	69	58	4	3	1	1,47%
CASTELSARDO**	620	523	39	33	6	0,98%
CHEREMULE	45	42	1	1	0	0,00%
CHIARAMONTI	246	232	7	9	-2	-0,81%
CODRONGIANOS	134	118	5	3	2	1,53%
COSSOINE	88	82	6	3	3	3,53%
ERULA	103	99	2	2	0	0,00%
ESPORLATU	31	30	3	0	3	10,00%
FLORINAS	151	149	6	8	-2	-1,30%
GIAVE	88	80	5	3	2	2,35%
ILLORAI	65	63	5	7	-2	-2,94%
ITTIREDDU	76	74	6	4	2	2,70%
ITTIRI	898	827	46	72	-26	-2,81%
LAERRU	90	82	6	3	3	3,45%
MARA	51	48	4	2	2	4,08%
MARTIS	71	66	5	7	-2	-2,78%
MONTEL. R. DORIA	11	11	2	1	1	10,00%
MORES	277	259	15	16	-1	-0,36%
MUROS	109	76	5	1	4	3,85%

*Al netto delle cessazioni d'ufficio

**Comune costiero

Fonte: elaborazione ufficio Studi e Statistica C.C.I.A.A. del Nord Sardegna su banca dati Infocamere Stock View

PROVINCIA DI SASSARI

	Registrate	Attive	Iscrizioni	Cessazioni*	Saldo	Tasso di crescita
NUGHEDU DI S. N.	85	80	4	7	-3	-3,41%
NULE	197	192	8	10	-2	-1,01%
NULVI	282	265	10	7	3	1,07%
OLMEDO	292	263	13	9	4	1,39%
OSILO	331	320	15	21	-6	-1,78%
OSSI	355	314	28	25	3	0,84%
OZIERI	1.143	1.001	60	69	-9	-0,78%
PADRIA	69	65	1	4	-3	-4,29%
PATTADA	422	397	16	23	-7	-1,63%
PERFUGAS	319	287	19	22	-3	-0,92%
PLOAGHE	531	472	33	31	2	0,38%
PORTO TORRES**	1.930	1.499	113	97	16	0,84%
POZZOMAGGIORE	343	313	13	14	-1	-0,29%
PUTIFIGARI	48	46	2	4	-2	-4,00%
ROMANA	33	30	0	3	-3	-8,33%
S. MARIA COGHINAS	193	167	14	10	4	2,12%
SASSARI**	14.208	11.070	888	749	139	0,99%
SEDINI	145	132	5	7	-2	-1,34%
SEMESTENE	17	16	0	0	0	0,00%
SENNORI	471	414	34	32	2	0,42%
SILIGO	96	95	6	7	-1	-1,03%
SORSO**	894	773	49	63	-14	-1,54%
STINTINO**	282	251	13	11	2	0,71%
TERGU	79	73	6	2	4	5,33%
THIESI	399	352	19	19	0	0,00%
TISSI	144	123	11	11	0	0,00%
TORRALBA	130	114	4	3	1	0,78%
TULA	227	209	11	10	1	0,44%
URI	207	183	11	15	-4	-1,89%
USINI	316	283	19	28	-9	-2,79%
VALLEDORIA**	581	508	28	23	5	0,87%
VIDDALBA	187	155	10	13	-3	-1,58%
VILLANOVA MONT.**	300	284	18	6	12	4,17%
TOTALE	34.522	28.887	2.012	1.866	146	0,42%

1b. MOVIMENTAZIONE DELLE IMPRESE PER COMUNE - ANNO 2013

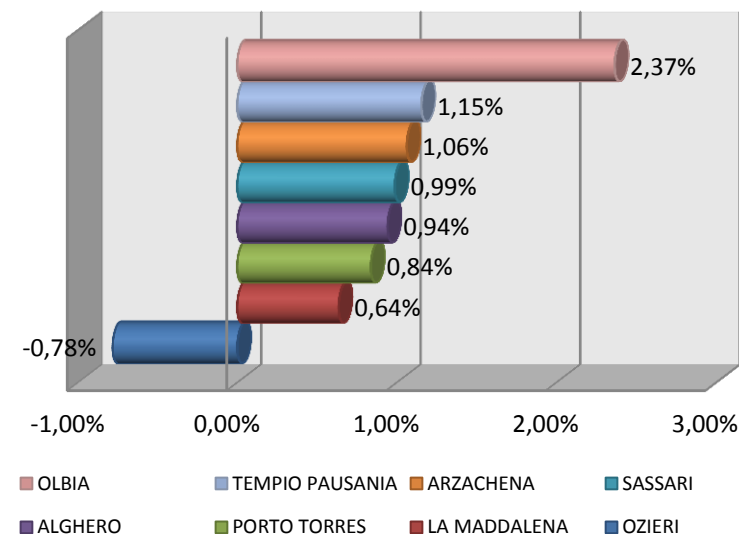
PROVINCIA DI OLBIA-TEMPIO

	Registrate	Attive	Iscrizioni	Cessazioni*	Saldo	Tasso di crescita
AGGIUS	191	171	11	14	-3	-1,53%
AGLIENTU**	230	196	12	9	3	1,33%
ALA' DEI SARDI	307	283	12	19	-7	-2,22%
ARZACHENA**	2.377	1.902	152	127	25	1,06%
BADESI**	279	241	9	13	-4	-1,42%
BERCHIDDA	409	379	15	26	-11	-2,61%
BORTIGIADAS	70	65	3	2	1	1,45%
BUDDUSO'	616	573	27	28	-1	-0,16%
BUDONI**	759	659	37	68	-31	-3,94%
CALANGIANUS	548	466	30	34	-4	-0,73%
GOLFO ARANCI**	335	255	8	15	-7	-2,05%
LA MADDALENA**	1.102	880	73	66	7	0,64%
LOIRI PORTO SAN PAOLO**	444	381	26	31	-5	-1,12%
LUOGOSANTO	243	223	9	4	5	2,09%
LURAS	294	272	12	24	-12	-3,92%
MONTI	327	299	11	28	-17	-4,91%
OLBIA**	8.876	6.880	624	419	205	2,37%
OSCHIRI	326	301	13	18	-5	-1,51%
PADRU	219	194	10	18	-8	-3,52%
PALAU**	723	577	44	41	3	0,42%
SAN TEODORO**	801	689	44	60	-16	-1,96%
SANTA TERESA GALLURA**	857	706	65	67	-2	-0,23%
SANT'ANTONIO DI GALLURA	205	190	13	12	1	0,49%
TELTÌ	202	182	6	16	-10	-4,74%
TEMPIO PAUSANIA	1.658	1.325	88	69	19	1,15%
TRINITÀ D'AGULTU E VIGNOLA**	392	355	26	30	-4	-1,02%
TOTALE	22.790	18.644	1.380	1.258	122	0,54%
TOTALE NORD SARDEGNA	57.312	47.531	3.392	3.124	268	0,47%
SARDEGNA	167.755	144.401	9.519	9.601	-82	-0,05%
ITALIA	6.061.960	5.186.124	384.483	371.802	12.681	0,21%

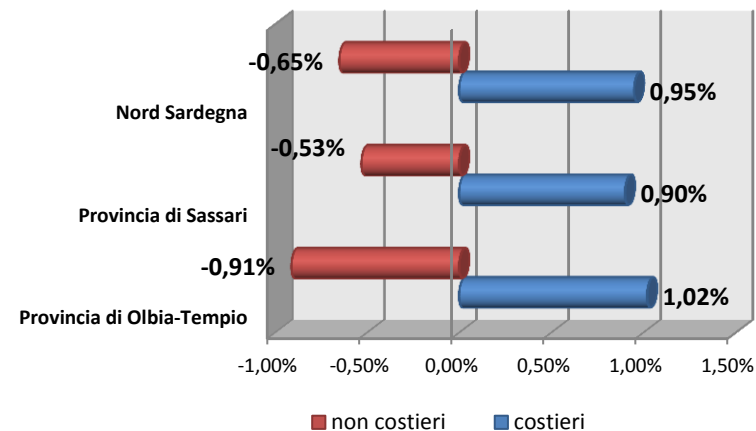
*Al netto delle cessazioni d'ufficio

**Comune costiero

Tassi di crescita delle imprese nei principali comuni del Nord Sardegna - Anno 2013



Tassi di crescita medi delle imprese nei comuni costieri e non costieri del Nord Sardegna - Anno 2013



2a. IMPRESE ATTIVE PER COMUNE E PER SETTORE DI ATTIVITÀ ECONOMICA - ANNO 2013
PROVINCIA DI SASSARI

	Agricoltura silvicoltura pesca	Estrazione di minerali	Attività manifat- turiere	Produzione energia gas e acqua	Costru- zioni	Com- mercio	Trasporti	Alberghi e ristoranti	Informa- zione e comuni- cazione	Servizi	Imprese non classifica- te	Totale 2013	Totale 2012	Var. % 13/12
ALGHERO	641	2	257	6	461	981	115	441	72	602	0	3.578	3.554	0,68%
ANELA	25	-	1	0	7	13	1	4	-	2	-	53	56	-5,36%
ARDARA	54	-	11	0	12	13	4	5	0	3	0	102	106	-3,77%
BANARI	22	-	5	0	12	4	4	3	-	2	0	52	55	-5,45%
BENETUTTI	123	1	20	0	28	34	2	14	1	11	0	234	232	0,86%
BESSEDE	26	-	1	1	3	6	-	1	1	3	0	42	42	0,00%
BONNANARO	42	-	5	0	12	28	2	7	-	6	-	102	103	-0,97%
BONO	115	-	26	0	30	73	4	22	2	23	0	295	293	0,68%
BONORVA	183	0	30	0	43	68	6	22	3	20	0	375	392	-4,34%
BORUTTA	11	-	1	0	6	6	1	-	-	4	0	29	29	0,00%
BOTTIDDA	24	-	4	0	7	9	-	4	1	0	1	50	47	6,38%
BULTEI	86	-	7	0	11	22	1	7	1	3	-	138	141	-2,13%
BULZI	40	-	4	0	4	6	2	3	-	2	0	61	63	-3,17%
BURGOS	65	-	4	0	10	14	1	12	-	5	0	111	111	0,00%
CARGEGHE	15	-	7	0	2	25	2	3	1	3	0	58	57	1,75%
CASTELSARDO	49	-	31	0	130	150	9	86	3	65	0	523	529	-1,13%
CHERMULE	16	-	5	1	7	7	3	1	-	2	-	42	42	0,00%
CHIARAMONTI	135	-	11	1	22	39	5	8	1	10	0	232	231	0,43%
CODRONGIANOS	20	-	16	0	21	39	1	11	1	9	0	118	115	2,61%
COSSOINE	31	-	4	0	6	26	5	4	-	6	0	82	79	3,80%
ERULA	67	-	7	0	7	10	1	5	-	2	0	99	98	1,02%
ESPORLATU	16	-	2	0	4	4	-	1	-	3	0	30	30	0,00%
FLORINAS	46	2	11	0	28	45	4	7	-	6	0	149	151	-1,32%
GIAVE	49	0	4	0	6	13	2	4	-	2	0	80	76	5,26%
ILLORAI	36	-	4	0	4	14	1	4	-	0	-	63	66	-4,55%
ITTIREDDU	55	1	2	0	4	7	2	3	-	0	0	74	70	5,71%
ITTIRI	311	1	56	3	170	179	22	36	3	46	0	827	851	-2,82%
LAERRU	36	-	4	0	12	17	3	5	-	5	0	82	79	3,80%
MARA	23	-	3	0	9	6	5	1	-	1	0	48	45	6,67%
MARTIS	36	-	2	0	6	11	2	6	-	3	0	66	67	-1,49%
MONTELEONE R.D.	9	-	-	0	0	-	-	2	-	0	-	11	10	10,00%
MORES	126	-	10	0	25	64	4	20	-	10	0	259	261	-0,77%
MUROS	7	-	19	1	11	23	3	4	-	8	0	76	73	4,11%



	Agricoltura silvicoltura pesca	Estrazione di minerali	Attività manifatturiere	Produzione energia gas e acqua	Costru- zioni	Commer- cio	Trasporti	Alberghi e ristoranti	Informa- zione e comuni- cazione	Servizi	Imprese non classifica- te	Totale 2013	Totale 2012	Var. %12/11
NUGHEDU DI S.N.	47	-	4	0	10	7	5	4	-	3	-	80	83	-3,61%
NULE	115	-	19	0	17	18	4	8	2	9	0	192	191	0,52%
NULVI	120	-	14	0	52	51	2	14	1	11	0	265	260	1,92%
OLMEDO	66	-	11	0	66	57	7	19	2	34	1	263	258	1,94%
OSILO	165	-	21	1	45	51	4	11	-	22	0	320	324	-1,23%
OSSI	46	1	14	0	61	114	11	28	3	35	1	314	311	0,96%
OZIERI	267	1	75	4	171	268	20	75	15	105	0	1.001	1.014	-1,28%
PADRIA	24	-	5	0	10	14	1	8	-	3	0	65	66	-1,52%
PATTADA	216	-	35	1	48	48	6	19	1	23	0	397	402	-1,24%
PERFUGAS	120	1	17	0	42	60	2	22	2	21	0	287	290	-1,03%
PLOAGHE	165	-	23	4	53	145	7	30	4	39	2	472	476	-0,84%
PORTO TORRES	204	1	145	11	229	401	72	135	33	268	0	1.499	1.509	-0,66%
POZZOMAGGIORE	127	-	23	2	41	68	6	19	5	22	0	313	316	-0,95%
PUTIFIGARI	21	-	4	1	7	7	1	4	-	1	0	46	49	-6,12%
ROMANA	16	-	2	0	1	6	2	3	-	0	-	30	33	-9,09%
S.MARIA COGHINAS	59	0	5	0	24	45	1	15	-	18	0	167	162	3,09%
SASSARI	931	6	772	30	1.594	3.960	342	842	348	2.241	4	11.070	11.037	0,30%
SEDINI	66	-	7	0	18	21	1	6	1	12	0	132	137	-3,65%
SEMESTENE	11	-	-	0	1	2	-	1	-	1	0	16	16	0,00%
SENNORI	70	-	35	4	64	148	6	49	4	34	0	414	420	-1,43%
SILIGO	37	-	3	1	19	22	1	8	-	4	-	95	96	-1,04%
SORSO	131	-	38	0	182	210	25	92	8	87	0	773	788	-1,90%
STINTINO	58	-	10	0	39	52	13	44	-	35	0	251	251	0,00%
TERGU	33	-	6	1	11	14	1	3	-	4	0	73	69	5,80%
THIESI	119	-	32	0	43	100	17	16	1	23	1	352	350	0,57%
TISSI	17	-	10	1	24	33	4	12	2	20	0	123	127	-3,15%
TORRALBA	51	1	6	1	21	16	6	6	-	6	0	114	113	0,88%
TULA	84	-	26	0	37	35	5	12	2	8	0	209	214	-2,34%
URI	66	-	7	0	31	36	2	21	1	19	0	183	193	-5,18%
USINI	88	2	18	0	54	72	4	21	3	21	0	283	290	-2,41%
VALLEDORIA	88	0	26	1	107	129	10	65	11	71	0	508	508	0,00%
VIDDALBA	48	1	14	0	40	25	5	9	1	12	0	155	161	-3,73%
VILLANOVA M.	206	-	5	0	23	28	2	7	2	11	0	284	274	3,65%
TOTALE	6.422	21	2.006	76	4.305	8.219	812	2.384	542	4.090	10	28.887	28.942	-0,19%

Fonte: elaborazione ufficio Studi e Statistica C.C.I.A.A. del Nord Sardegna su banca dati Infocamere Stock View

2b. IMPRESE ATTIVE PER COMUNE E PER SETTORE DI ATTIVITÀ ECONOMICA - ANNO 2013

PROVINCIA DI OLBIA-TEMPIO

	Agricoltura silvicoltura pesca	Estrazio- ne di minerali	Attività manifat- turiere	Produzi- one energia gas e acqua	Costru- zioni	Commer- cio	Trasporti	Alberghi e Ristoranti	Informa- zione e comuni- cazione	Servizi	Imprese non classifica- te	Totale 2013	Totale 2012	Var.% 13/12
AGGIUS	67	1	21	0	28	32	2	6	3	11	0	171	180	-5,00%
AGLIENTU	86	-	10	1	35	21	3	28	1	10	1	196	190	3,16%
ALA' DEI SARDI	143	3	18	0	69	34	1	11	-	4	0	283	290	-2,41%
ARZACHENA	224	9	129	4	439	344	98	237	23	395	0	1.902	1.896	0,32%
BADESI	51	-	11	1	57	50	10	31	-	30	0	241	245	-1,63%
BERCHIDDA	176	-	37	0	42	68	10	19	2	25	0	379	388	-2,32%
BORTIGIADAS	38	-	6	0	5	6	2	5	-	3	-	65	65	0,00%
BUDDUSO'	180	12	54	0	51	179	37	28	2	30	0	573	579	-1,04%
BUDONI	88	1	45	1	182	122	31	114	7	68	0	659	688	-4,22%
CALANGIANUS	71	7	114	1	56	119	21	30	9	37	1	466	470	-0,85%
GOLFO ARANCI	26	-	17	0	44	53	8	65	1	41	0	255	261	-2,30%
LA MADDALENA	22	0	58	1	183	237	56	134	13	175	1	880	885	-0,56%
LOIRI PORTO S.PAULO	82	0	23	1	96	68	13	54	1	43	0	381	384	-0,78%
LUOGOSANTO	102	0	9	0	43	35	3	11	-	20	0	223	219	1,83%
LURAS	105	2	19	0	73	42	5	9	2	15	0	272	287	-5,23%
MONTI	160	1	13	1	34	53	7	15	1	14	0	299	319	-6,27%
OLBIA	506	21	550	14	1.495	1.984	270	684	152	1.201	3	6.880	6.742	2,05%
OSCHIRI	139	-	23	0	25	60	3	28	2	20	1	301	309	-2,59%
PADRU	70	-	12	0	49	24	4	21	-	14	0	194	204	-4,90%
PALAU	52	-	37	1	130	108	29	97	8	114	1	577	580	-0,52%
SAN TEODORO	59	0	40	2	156	159	19	123	7	123	1	689	708	-2,68%
S. TERESA GALLURA	102	2	53	0	140	145	35	99	8	122	0	706	703	0,43%
S. ANTONIO DI GALLURA	68	1	15	1	53	22	2	12	1	14	1	190	185	2,70%
TEITI	58	1	23	0	28	39	4	10	-	19	0	182	193	-5,70%
TEMPIO PAUSANIA	217	12	146	2	220	368	31	109	27	189	4	1.325	1.327	-0,15%
TRINITÀ E VIGNOLA	92	-	18	0	80	63	7	43	2	49	1	355	352	0,85%
TOTALE OLBIA-TEMPIO	2.984	73	1.501	31	3.813	4.435	711	2.023	272	2.786	15	18.644	18.649	-0,03%
TOTALE NORD SARDEGNA	9.406	94	3.507	107	8.118	12.654	1.523	4.407	814	6.876	25	47.531	47.591	-0,13%

Fonte: elaborazione ufficio Studi e Statistica C.C.I.A.A. del Nord Sardegna su banca dati Infocamere Stock View



**LE IMPRESE PER SETTORE
DI ATTIVITÀ:
QUADRO DI SINTESI**

MOVIMENTAZIONE DELLE IMPRESE PER SETTORE DI ATTIVITÀ ECONOMICA - ANNO 2013

PROVINCIA DI SASSARI

	Registrate	Attive	Iscritte	Cessate*	Saldo	Tasso di crescita
Agricoltura e pesca	6.563	6.422	269	338	-69	-1,04%
Estrazione di minerali	40	21	0	2	-2	-4,88%
Manifatturiero	2.484	2.006	50	111	-61	-2,41%
Energia-Gas-Acqua	100	76	1	1	0	0,00%
Costruzioni	5.119	4.305	165	318	-153	-2,93%
Commercio	9.371	8.219	407	526	-119	-1,28%
Trasporti	958	812	12	48	-36	-3,66%
Alberghi e ristoranti	2.943	2.384	109	139	-30	-1,05%
Informazione e comunicazione	622	542	16	34	-18	-2,88%
Servizi	4.693	4.090	259	267	-8	-0,18%
Attività non classificate	1.629	10	724	82	642	40,07%
Totale	34.522	28.887	2.012	1.866	146	0,42%

NORD SARDEGNA

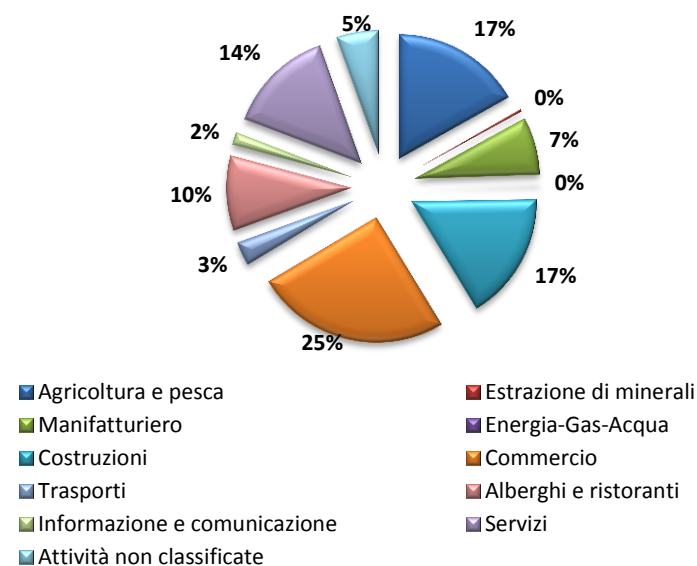
	Registrate	Attive	Iscritte	Cessate*	Saldo	Tasso di crescita
Agricoltura e pesca	9.616	9.406	384	534	-150	-1,54%
Estrazione di minerali	174	94	0	5	-5	-2,81%
Manifatturiero	4.241	3.507	92	190	-98	-2,28%
Energia-Gas-Acqua	146	107	2	1	1	0,76%
Costruzioni	9.490	8.118	316	583	-267	-2,76%
Commercio	14.411	12.654	672	810	-138	-0,97%
Trasporti	1.776	1.523	22	89	-67	-3,68%
Alberghi e ristoranti	5.489	4.407	179	259	-80	-1,50%
Informazione e comunicazione	940	814	28	52	-24	-2,54%
Servizi	7.920	6.876	473	455	18	0,24%
Attività non classificate	3.109	25	1.224	146	1.078	34,88%
Totale	57.312	47.531	3.392	3.124	268	0,47%

*Al netto delle cancellazioni d'ufficio

PROVINCIA DI OLBIA-TEMPIO

	Registrate	Attive	Iscritte	Cessate*	Saldo	Tasso di crescita
Agricoltura e pesca	3.053	2.984	115	196	-81	-2,59%
Estrazione di minerali	134	73	0	3	-3	-2,19%
Manifatturiero	1.757	1.501	42	79	-37	-2,09%
Energia-Gas-Acqua	46	31	1	0	1	2,27%
Costruzioni	4.371	3.813	151	265	-114	-2,56%
Commercio	5.040	4.435	265	284	-19	-0,38%
Trasporti	818	711	10	41	-31	-3,71%
Alberghi e ristoranti	2.546	2.023	70	120	-50	-2,01%
Informazione e comunicazione	318	272	12	18	-6	-1,87%
Servizi	3.227	2.786	214	188	26	0,84%
Attività non classificate	1.480	15	500	64	436	29,28%
Totale	22.790	18.644	1.380	1.258	122	0,54%

Nord Sardegna imprese registrate





**LE IMPRESE PER SETTORE
DI ATTIVITÀ:
AGRICOLTURA E
AGROALIMENTARE**

1a. IMPRESE ATTIVE NEL SETTORE COLTIVAZIONE SILVICOLTURA E PESCA, PER COMUNE - ANNO 2013

PROVINCIA DI SASSARI

COMUNI	COLTIVAZIONI AGRICOLE *	ALLEVAMENTO DI ANIMALI	COLTIVAZIONI AGRICOLE ASSOCIATE ALL'ALLEVAMENTO	SERVIZI CONNESSI ALL'AGRICOLTURA E ALLA ZOOTECNIA	SILVICOLTURA	PESCA	TOTALE 2013	TOTALE 2012	TOTALE 2011	TOTALE 2010
ALGHERO	415	85	50	11	1	79	641	661	675	681
ANELA	2	12	10	0	1	-	25	26	25	26
ARDARA	4	45	4	1	-	-	54	56	55	56
BANARI	1	15	5	1	0	-	22	23	23	25
BENETUTTI	14	80	27	0	2	-	123	120	121	130
BESSEUDE	2	14	10	0	-	-	26	26	26	25
BONNANARO	7	27	8	0	-	-	42	40	44	46
BONO	17	47	50	1	-	-	115	110	116	118
BONORVA	6	118	59	0	0	-	183	191	203	201
BORUTTA	1	10	-	0	-	-	11	10	9	9
BOTTIDDA	3	17	4	0	-	-	24	22	23	28
BULTEI	5	43	35	1	2	-	86	89	88	90
BULZI	8	19	13	0	-	-	40	42	43	46
BURGOS	3	36	25	1	-	-	65	67	67	71
CARGEGHE	3	4	8	0	-	-	15	15	15	14
CASTELSARDO	16	16	10	0	-	7	49	52	55	57
CHEREMULE	6	6	3	0	1	-	16	16	17	17
CHIARAMONTI	13	66	56	0	-	-	135	134	134	137
CODRONGIANOS	8	8	4	0	-	-	20	20	24	19
COSSOINE	2	27	2	0	-	-	31	29	30	29
ERULA	3	37	24	0	3	-	67	66	65	67
ESPORLATU	2	6	5	0	3	-	16	15	14	14
FLORINAS	14	20	12	0	-	-	46	49	47	45
GIAVE	6	31	12	0	-	-	49	44	45	46
ILLORAI	6	19	11	0	-	-	36	38	41	42
ITTIREDDU	2	46	6	0	1	-	55	53	53	55
ITTIRI	141	107	60	2	1	-	311	315	322	332
LAERRU	10	13	13	0	-	-	36	35	36	38
MARA	0	19	4	0	-	-	23	22	22	23
MARTIS	7	16	13	0	-	-	36	36	38	38
MONTELEONE ROCCA	2	4	3	0	-	-	9	7	7	7
MORES	18	84	24	0	-	-	126	126	128	130
MUROS	1	4	1	0	-	1	7	6	5	5
NUGHEDU DI SAN NICCOLO	2	29	14	0	2	-	47	46	48	48
NULE	3	66	43	0	3	-	115	114	115	119

PROVINCIA DI SASSARI

COMUNI	COLTIVAZIONI AGRICOLE *	ALLEVAMENTO DI ANIMALI	COLTIVAZIONI AGRICOLE ASSOCIATE	SERVIZI CONNESSI ALL'AGRICOLTURA E ALLA ZOOTECNIA	SILVICOLTURA	PESCA	TOTALE 2013	TOTALE 2012	TOTALE 2011	TOTALE 2010
NULVI	22	62	36	0	-	-	120	115	119	123
OLMEDO	27	31	5	2	-	1	66	67	68	67
OSILO	24	77	64	0	-	-	165	166	168	173
OSSI	20	11	11	2	2	-	46	43	44	45
OZIERI	43	170	47	5	2	-	267	271	275	282
PADRIA	1	14	5	2	2	-	24	22	23	24
PATTADA	9	159	43	1	4	-	216	215	220	222
PERFUGAS	21	62	34	0	2	1	120	122	123	127
PLOAGHE	24	72	67	1	1	-	165	168	168	170
PORTO TORRES	75	45	35	1	2	46	204	210	208	209
POZZOMAGGIORE	10	106	10	1	-	-	127	134	142	146
PUTIFIGARI	4	15	2	0	-	-	21	22	24	22
ROMANA	0	7	9	0	-	-	16	18	17	17
SANTA MARIA COGHIN	34	10	13	1	-	1	59	60	62	60
SASSARI	402	294	176	40	13	6	931	946	961	971
SEDINI	12	30	24	0	-	-	66	69	73	75
SEMESTENE	0	7	4	0	-	-	11	11	14	14
SENNORI	51	12	4	3	-	-	70	76	79	80
SILIGO	8	13	15	1	-	-	37	37	37	38
SORSO	110	10	5	2	1	3	131	136	144	145
STINTINO	22	17	12	1	-	6	58	56	58	58
TERGU	6	17	10	0	-	-	33	30	33	34
THIESI	13	69	36	1	-	-	119	124	121	128
TISSI	14	2	-	1	-	-	17	18	18	18
TORRALBA	10	30	10	1	-	-	51	50	56	55
TULA	8	64	12	0	-	-	84	83	83	83
URI	34	24	8	0	-	-	66	69	73	80
USINI	76	8	2	1	1	-	88	88	91	97
VALLEDORIA	63	16	7	1	-	1	88	85	85	87
VIDDALBA	22	15	11	0	-	-	48	50	54	52
VILLANOVA MONTELEC	13	138	55	0	-	-	206	195	205	203
TOTALE	1.931	2.803	1.400	86	50	152	6.422	6.477	6.625	6.739

Fonte: elaborazione ufficio Studi e Statistica C.C.I.A.A. del Nord Sardegna su banca dati Infocamere Stock View

PROVINCIA DI OLBIA-TEMPIO

COMUNI	COLTIVAZIONI AGRICOLE *	ALLEVAMENTO DI ANIMALI	COLTIVAZIONI AGRICOLE ASSOCIATE ALL'ALLEVAMENTO	SERVIZI CONNESSI ALL'AGRICOLTURA E ALLA ZOOTECNIA	SILVICOLURA	PESCA	TOTALE 2013	TOTALE 2011	TOTALE 2010
AGGIUS	19	44	4	0	-	-	67	72	72
AGLIENTU	27	41	16	1	1	-	86	90	92
ALA' DEI SARDI	19	75	46	0	3	-	143	145	150
ARZACHENA	56	72	75	16	4	1	224	230	235
BADESI	23	11	15	0	2	-	51	55	58
BERCHIDDA	60	78	36	2	-	-	176	187	182
BORTIGIADAS	15	15	6	0	2	-	38	39	37
BUDDUSO'	11	113	51	1	4	-	180	191	196
BUDONI	28	54	3	2	1	-	88	92	88
CALANGIANUS	22	29	8	4	8	-	71	76	77
GOLFO ARANCI	4	1	4	4	-	13	26	30	30
LA MADDALENA	2	1	1	1	-	17	22	24	23
LOIRI PORTO SAN PAOLO	30	23	25	1	1	2	82	87	88
LUOGOSANTO	46	35	19	1	1	-	102	100	104
LURAS	54	38	8	1	4	-	105	116	117
MONTI	101	29	28	1	1	-	160	184	181
OLBIA	163	167	114	13	4	45	506	526	528
OSCHIRI	20	89	30	0	0	-	139	145	152
PADRU	11	40	19	0	-	-	70	71	70
PALAU	15	15	16	6	-	-	52	54	57
SAN TEODORO	8	31	2	10	2	6	59	62	63
SANTA TERESA GALLURA	15	45	21	2	1	18	102	113	119
SANT'ANTONIO DI GALLURA	12	19	36	1	-	-	68	68	72
TELTU	10	13	35	0	-	-	58	63	67
TEMPIO PAUSANIA	58	112	28	7	12	-	217	218	222
TRINITA' D'AGULTU E VIGNOLA	32	37	19	0	1	3	92	91	94
TOTALE	861	1.227	665	74	52	105	2.984	3.129	3.174
TOT. NORD SARDEGNA	2.792	4.030	2.065	160	102	257	9.406	9.754	9.913
SARDEGNA	13.735	15.099	3.655	326	308	599	33.722	35.103	35.926

* Sono comprese le cantine sociali

Fonte: elaborazione ufficio Studi e Statistica C.C.I.A.A. del Nord Sardegna su banca dati Infocamere Stock View



**LE IMPRESE PER SETTORE
DI ATTIVITÀ:
INDUSTRIA MANIFATTURIERA
E COSTRUZIONI**

1a. IMPRESE ATTIVE NEL SETTORE MANIFATTURIERO, PER COMUNE - ANNO 2013
PROVINCIA DI SASSARI

	Alimentari e bevande	Tessile abbigliamento concia cuoio	Legno	Carta Editoria	Fabbric. prodotti minerali non metallif.	Fabbric. e produzione metallo	Fabbric. mobili e altre industrie manifatturiere	Altro	TOTALE	Var. % 13/12
ALGHERO	35	20	27	10	14	28	72	51	257	-4,5%
ANELA	1	0	0	0	0	0	0	0	1	0,0%
ARDARA	1	1	0	0	0	7	2	0	11	-8,3%
BANARI	1	0	0	0	1	3	0	0	5	0,0%
BENETUTTI	5	1	4	1	3	5	0	1	20	-9,1%
BESSEDE	0	1	0	0	0	0	0	0	1	0,0%
BONNANARO	2	2	1	0	0	0	0	0	5	0,0%
BONO	9	1	3	0	6	4	2	1	26	-7,1%
BONORVA	8	1	6	1	4	8	2	0	30	-3,2%
BORUTTA	1	0	0	0	0	0	0	0	1	0,0%
BOTTIDDA	3	0	1	0	0	0	0	0	4	0,0%
BULTEI	1	0	1	0	2	3	0	0	7	0,0%
BULZI	2	1	1	0	0	0	0	0	4	0,0%
BURGOS	0	1	1	1	0	1	0	0	4	33,3%
CARGEGHE	1	0	1	0	3	1	1	0	7	16,7%
CASTELSARDO	3	2	9	1	7	4	3	2	31	-3,1%
CHERMULE	1	1	0	0	0	2	1	0	5	0,0%
CHIARAMONTI	3	1	3	0	1	0	2	1	11	10,0%
CODRONGIANOS	4	1	3	0	1	5	2	0	16	0,0%
COSSOINE	2	0	1	0	0	1	0	0	4	-33,3%
ERULA	3	1	1	0	0	2	0	0	7	0,0%
ESPORLATU	2	0	0	0	0	0	0	0	2	0,0%
FLORINAS	2	0	1	0	2	4	1	1	11	22,2%
GIAVE	1	1	0	0	1	1	0	0	4	0,0%
ILLORAI	1	0	2	0	0	1	0	0	4	0,0%
ITTIREDDU	1	0	0	0	1	0	0	0	2	0,0%
ITTIRI	15	5	10	0	11	12	1	2	56	-5,1%
LAERRU	1	0	2	0	1	0	0	0	4	0,0%
MARA	0	0	1	0	0	1	1	0	3	0,0%
MARTIS	1	1	0	0	0	0	0	0	2	-33,3%
MORES	2	1	1	0	3	1	2	0	10	-16,7%
MUROS	5	0	0	2	4	2	6	0	19	0,0%
NUGHEDU DI S. NICOLÒ	1	0	2	0	0	1	0	0	4	0,0%

PROVINCIA DI SASSARI

	Alimentari e bevande	Tessile abbigliamento concia cuoio	Legno	Carta Editoria	Fabbric. prodotti minerali non metallif.	Fabbric. e produzione metallo	Fabbric. mobili e altre industrie manifatturiere	Altro	TOTALE	Var. % 13/12
NULE	8	6	1	0	0	3	1	0	19	0,0%
NULVI	6	0	2	0	0	4	1	1	14	7,7%
OLMEDO	1	0	1	0	3	4	2	0	11	0,0%
OSILO	3	1	7	0	0	5	3	2	21	5,0%
OSSI	3	2	2	1	1	2	1	2	14	0,0%
OZIERI	23	3	4	6	11	14	8	6	75	1,4%
PADRIA	2	0	1	0	0	2	0	0	5	-16,7%
PATTADA	12	0	6	0	1	12	2	2	35	-7,9%
PERFUGAS	6	0	1	3	2	1	2	2	17	-5,6%
PLOAGHE	9	2	5	1	3	1	2	0	23	4,5%
PORTO TORRES	11	4	15	3	25	40	38	9	145	-4,6%
POZZOMAGGIORE	7	0	7	0	2	3	2	2	23	0,0%
PUTIFIGARI	2	0	0	0	0	1	1	0	4	0,0%
ROMANA	1	0	1	0	0	0	0	0	2	0,0%
S. MARIA COGHINAS	0	0	2	0	3	0	0	0	5	0,0%
SASSARI	72	68	70	54	69	131	186	122	772	-3,0%
SEDINI	3	0	1	0	0	0	2	1	7	16,7%
SENNORI	9	6	5	0	1	4	6	4	35	0,0%
SILIGO	0	1	1	0	0	0	0	1	3	-25,0%
SORSO	12	1	4	2	6	4	4	5	38	-11,6%
STINTINO	2	1	1	0	0	0	6	0	10	0,0%
TERGU	0	2	1	0	1	2	0	0	6	-14,3%
THIESI	12	3	5	3	1	3	5	0	32	0,0%
TISSI	5	0	1	1	1	1	1	0	10	0,0%
TORRALBA	1	0	1	0	1	2	1	0	6	0,0%
TULA	6	0	4	0	2	10	4	0	26	0,0%
URI	4	0	2	0	0	1	0	0	7	0,0%
USINI	6	0	2	0	2	3	5	0	18	-10,0%
VALLEDORIA	3	0	4	0	3	7	7	2	26	-3,7%
VIDDALBA	2	0	3	0	6	2	1	0	14	0,0%
VILLANOVA MONTEL.	3	0	1	0	0	1	0	0	5	0,0%
TOTALE	352	143	243	90	209	360	389	220	2.006	-3,0%

Fonte: elaborazione ufficio Stuidi e Statistica C.C.I.A.A. del Nord Sardegna su banca dati Infocamere Stock View

1b. IMPRESE ATTIVE NEL SETTORE MANIFATTURIERO, PER COMUNE - ANNO 2013
PROVINCIA DI OLBIA-TEMPIO

	Alimentari e bevande	Tessile abbigliamento concia cuoio	Legno	Carta Editoria	Fabbric. prodotti minerali non metallif.	Fabbric. e produzione metallo	Fabbric. mobili e altre industrie manifatturiere	Altro	TOTALE	Var % 13/12
AGGIUS	2	1	8	0	0	6	3	1	21	-4,5%
AGLIENTU	2	0	2	0	3	0	1	2	10	11,1%
ALA' DEI SARDI	4	0	7	0	6	1	0	0	18	0,0%
ARZACHENA	10	11	21	2	25	17	38	5	129	-0,8%
BADESI	2	0	5	0	1	2	0	1	11	10,0%
BERCHIDDA	13	0	12	0	5	5	2	0	37	-2,6%
BORTIGIADAS	2	0	0	1	0	2	1	0	6	0,0%
BUDDUSO'	14	0	10	1	18	5	5	1	54	0,0%
BUDONI	6	1	12	1	9	7	9	0	45	-2,2%
CALANGIANUS	6	1	83	2	4	9	8	1	114	-1,7%
GOLFO ARANCI	1	1	1	0	0	3	9	2	17	-5,6%
LA MADDALENA	11	7	5	2	5	4	17	7	58	0,0%
LOIRI PORTO SAN PAOLO	2	0	5	0	2	2	11	1	23	0,0%
LUOGOSANTO	1	0	2	0	1	1	1	3	9	0,0%
LURAS	4	0	6	0	3	4	0	2	19	-5,0%
MONTI	4	0	2	0	1	2	4	0	13	0,0%
OLBIA	48	49	80	15	58	70	185	45	550	-0,4%
OSCHIRI	11	2	5	0	1	4	0	0	23	0,0%
PADRU	3	1	1	1	3	0	0	3	12	-14,3%
PALAU	4	0	4	1	2	2	23	1	37	-2,6%
SAN TEODORO	4	0	6	0	4	6	8	12	40	-16,7%
SANTA TERESA GALLURA	9	2	12	1	4	2	16	7	53	0,0%
SANT'ANTONIO DI GALLURA	4	1	2	0	5	1	1	1	15	15,4%
TELTÌ	1	0	5	0	3	6	6	2	23	0,0%
TEMPIO PAUSANIA	19	3	50	4	23	21	18	8	146	-2,0%
TRINITA' D'AGULTU E VIGNOLA	5	0	5	0	0	4	3	1	18	0,0%
TOTALE	192	80	351	31	186	186	369	106	1.501	-1,3%
TOT. NORD SARDEGNA	544	223	594	121	395	546	758	326	3.507	-2,3%
SARDEGNA	2.001	681	1.549	450	1.326	1.969	1.841	988	10.805	-2,7%

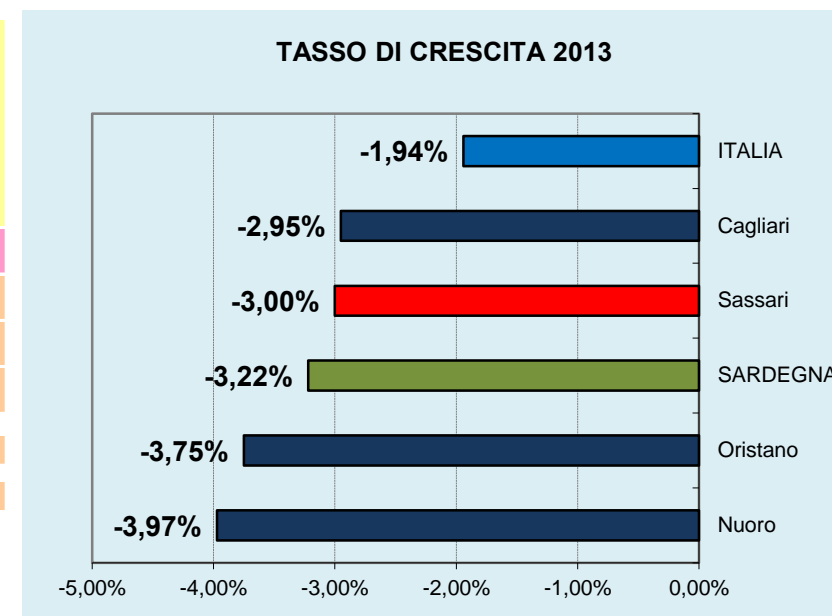
Fonte: elaborazione ufficio Studi e Statistica C.C.I.A.A. del Nord Sardegna su banca dati Infocamere Stock View



**LE IMPRESE PER SETTORE
DI ATTIVITÀ:
ARTIGIANATO**

1. DINAMICA DELLE IMPRESE ARTIGIANE IN SARDEGNA, PER PROVINCIA* - ANNO 2013

Province*	Iscrizioni	Cessazioni*	Saldo	Tasso di crescita 2013	Tasso di crescita 2012	Tasso di crescita 2011	Tasso di crescita 2010
Sassari	694	1.119	-425	-3,00%	-2,71	-1,74%	-2,49%
Nuoro	308	599	-291	-3,97%	-2,95%	-2,12%	-1,58%
Cagliari	659	1.106	-447	-2,95%	-2,24%	-2,06%	-2,22%
Oristano	139	269	-130	-3,75%	-2,23%	-1,61%	-0,66%
SARDEGNA	1.800	3.093	-1.293	-3,22%	-2,54%	-1,92%	-2,07%
ITALIA	92.853	120.746	-27.893	-1,94%	-1,39%	-0,43%	-0,34%



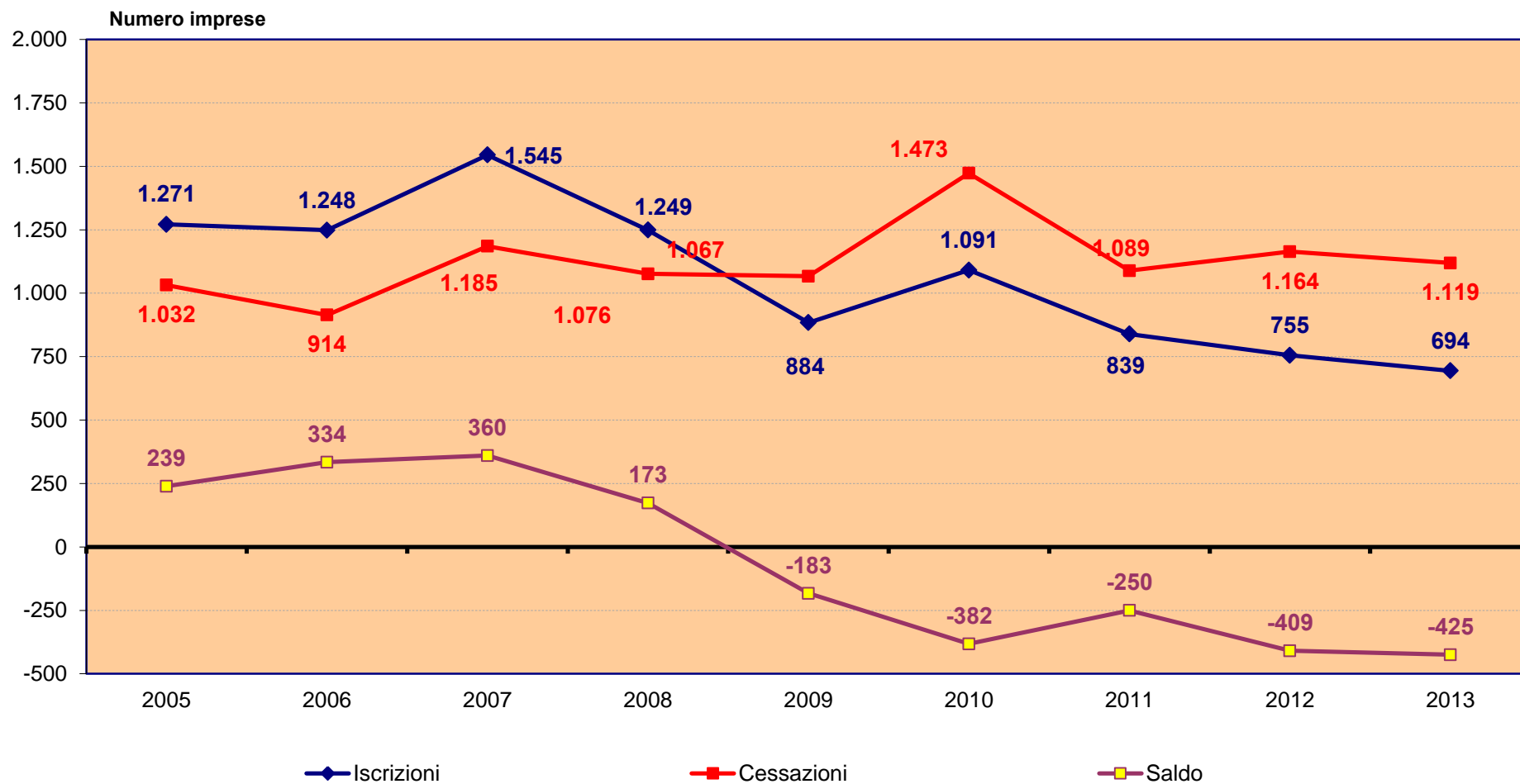
* considerate secondo la precedente configurazione amministrativa

CONSISTENZA E ANDAMENTO DEL COMPARTO ARTIGIANO NEL NORD SARDEGNA -ANNI 2013 e 2012

	ANNO 2013						ANNO 2012					
	Registrate	Attive	Iscrizioni	Cessazioni *	Saldo	Tasso di crescita	Registrate	Attive	Iscrizioni	Cessazioni *	Saldo	Tasso di crescita
Prov. di Sassari	8.124	7.994	398	664	- 266	-3,17%	8.394	8.269	414	697	- 283	-3,26%
Prov. di Olbia-Tempio	6.069	5.991	311	501	- 190	-3,04%	6.257	6.190	341	467	- 126	-1,97%
Nord Sardegna	14.193	13.985	709	1.165	- 456	-3,11%	14.651	14.459	755	1.164	- 409	-2,71%
SARDEGNA	38.803	38.430	1.800	3.093	1.293	3,22%	40.098	39.761	2.012	3.057	- 1.045	-2,54%
ITALIA	1.407.768	1.396.051	92.853	120.746	- 27.893	-1,94%	1.438.601	1.426.995	100.317	120.636	-20.319	-1,39%

Fonte: elaborazione ufficio Studi e Statistica C.C.I.A.A. del Nord Sardegna su banca dati Infocamere Stock View

2. MOVIMENTO DEMOGRAFICO DEL COMPARTO ARTIGIANO NEL NORD SARDEGNA - ANNI 2005 -2013



Fonte: elaborazione ufficio Studi e Statistica C.C.I.A.A. del Nord Sardegna su banca dati Infocamere Stock View

3. IMPRESE ARTIGIANE ATTIVE PER COMUNE - ANNI 2013 - 2012

PROVINCIA DI SASSARI

	2013	2012	Var. %		2013	2012	Var. %
nc	10	9	11,1%	NUGHEDU DI S. NICOLÒ	17	20	-15,0%
ALGHERO	1.033	1.054	-2,0%	NULE	50	50	0,0%
ANELA	11	12	-8,3%	NULVI	65	68	-4,4%
ARDARA	24	27	-11,1%	OLMEDO	88	88	0,0%
BANARI	18	19	-5,3%	OSILO	86	86	0,0%
BENETUTTI	62	65	-4,6%	OSSI	109	110	-0,9%
BESUDE	6	6	0,0%	OZIERI	314	327	-4,0%
BONNANARO	17	19	-10,5%	PADRIA	23	26	-11,5%
BONO	79	84	-6,0%	PATTADA	94	99	-5,1%
BONORVA	95	98	-3,1%	PERFUGAS	75	82	-8,5%
BORUTTA	8	8	0,0%	PLOAGHE	112	119	-5,9%
BOTTIDDA	11	12	-8,3%	PORTO TORRES	439	460	-4,6%
BULTEI	21	22	-4,5%	POZZOMAGGIORE	88	87	1,1%
BULZI	12	12	0,0%	PUTIFIGARI	13	14	-7,1%
BURGOS	18	18	0,0%	ROMANA	5	5	0,0%
CARGEGHE	8	9	-11,1%	S. MARIA COGHINAS	42	40	5,0%
CASTELSARDO	184	195	-5,6%	SASSARI	2.999	3.078	-2,6%
CHERMULE	15	16	-6,3%	SEDINI	35	35	0,0%
CHIARAMONTI	43	43	0,0%	SEMESTENE	1	1	0,0%
CODRONGIANOS	36	36	0,0%	SENNORI	128	136	-5,9%
COSSOINE	22	22	0,0%	SILIGO	29	30	-3,3%
ERULA	18	19	-5,3%	SORSO	276	293	-5,8%
ESPORLATU	6	6	0,0%	STINTINO	66	69	-4,3%
FLORINAS	50	48	4,2%	TERGU	16	18	-11,1%
GIAVE	12	13	-7,7%	THIESI	92	92	0,0%
ILLORAI	10	11	-9,1%	TISSI	45	44	2,3%
ITTIREDDU	8	6	33,3%	TORRALBA	31	30	3,3%
ITTIRI	259	280	-7,5%	TULA	78	81	-3,7%
LAERRU	23	22	4,5%	URI	55	61	-9,8%
MARA	17	16	6,3%	USINI	85	93	-8,6%
MARTIS	12	12	0,0%	VALLEDORIA	136	147	-7,5%
MONTELEONE R.D.	0	1	-100,0%	VIDDALBA	56	60	-6,7%
MORES	37	40	-7,5%	VILLANOVA MONTEL.	35	35	0,0%
MUROS	26	25	4,0%	TOTALE	7.994	8.269	-3,3%

PROVINCIA DI OLBIA-TEMPIO

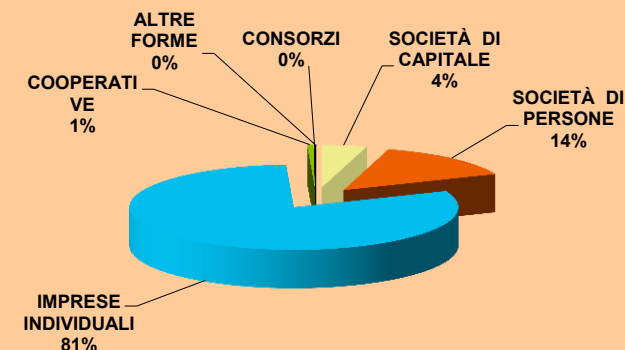
	2013	2012	Var. %
AGGIUS	52	56	-7,1%
AGLIENTU	46	44	4,5%
ALÀ DEI SARDI	91	99	-8,1%
ARZACHENA	671	691	-2,9%
BADESI	71	73	-2,7%
BERCHIDDA	107	113	-5,3%
BORTIGIADAS	11	11	0,0%
BUDDUSÒ	149	155	-3,9%
BUDONI	239	257	-7,0%
CALANGIANUS	181	187	-3,2%
GOLFO ARANCI	78	80	-2,5%
LA MADDALENA	305	318	-4,1%
LOIRI PORTO S. PAOLO	117	118	-0,8%
LUOGOSANTO	66	66	0,0%
LURAS	99	101	-2,0%
MONTI	55	60	-8,3%
OLBIA	2.158	2.220	-2,8%
OSCHIRI	67	68	-1,5%
PADRU	67	74	-9,5%
PALAU	195	199	-2,0%
SAN TEODORO	220	235	-6,4%
S. TERESA GALLURA	252	252	0,0%
S. ANTONIO DI GALLURA	80	79	1,3%
TELTÌ	61	64	-4,7%
TEMPIO PAUSANIA	446	458	-2,6%
TRINITÀ D'AG. E VIGNOLA	107	112	-4,5%
TOTALE	5.991	6.190	-3,2%
TOT. NORD SARDEGNA	13.985	14.459	-3,3%
TOTALE SARDEGNA	38.430	39.761	-3,3%

(**) Comune costiero

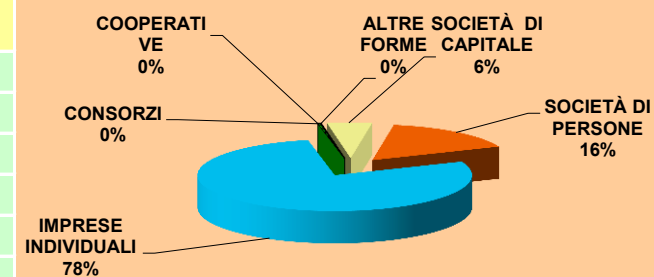
Fonte: elaborazione ufficio Studi e Statistica C.C.I.A.A. del Nord Sardegna su banca dati Infocamere Stock View

4. IMPRESE ARTIGIANE ATTIVE PER FORMA GIURIDICA - ANNI 2013 - 2012 - 2011 - 2010

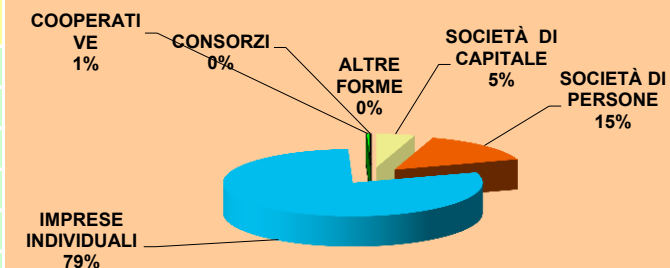
PROVINCIA DI SASSARI	2013	2012	2011	2010	VAR % 2013/2010
SOCIETÀ DI CAPITALE	354	353	349	343	3,2%
SOCIETÀ DI PERSONE	1.149	1.192	1.216	1.250	-8,1%
IMPRESE INDIVIDUALI	6.431	6.661	6.923	7.097	-9,4%
COOPERATIVE	50	53	52	61	-18,0%
CONSORZI	8	8	8	7	14,3%
ALTRE FORME	2	2	2	2	0,0%
TOTALE	7.994	8.269	8.550	8.760	-8,7%



PROVINCIA DI OLBIA-TEMPIO	2013	2012	2011	2010	VAR % 2013/2010
SOCIETÀ DI CAPITALE	317	304	306	292	8,6%
SOCIETÀ DI PERSONE	975	1.004	1.017	1.032	-5,5%
IMPRESE INDIVIDUALI	4.678	4.860	4.969	5.008	-6,6%
COOPERATIVE	13	14	17	19	-31,6%
CONSORZI	6	6	7	7	-14,3%
ALTRE FORME	2	2	1	2	0,0%
TOTALE	5.991	6.190	6.317	6.360	-5,8%



NORD SARDEGNA	2013	2012	2011	2010	VAR % 2013 2010
SOCIETÀ DI CAPITALE	671	657	655	635	5,7%
SOCIETÀ DI PERSONE	2.124	2.196	2.233	2.282	-6,9%
IMPRESE INDIVIDUALI	11.109	11.521	11.892	12.105	-8,2%
COOPERATIVE	63	67	69	80	-21,3%
CONSORZI	14	14	15	14	0,0%
ALTRE FORME	4	4	3	4	0,0%
TOTALE	13.985	14.459	14.867	15.120	-7,5%



5. IMPRESE ARTIGIANE REGISTRATE PER ATTIVITA' ECONOMICA - ANNI 2013- 2012

	PROVINCIA DI SASSARI			PROVINCIA DI OLBIA-TEMPIO			NORD SARDEGNA		
	2013	2012	Var. %	2013	2012	Var. %	2013	2012	Var. %
Agricoltura, silvicoltura pesca	62	65	-4,62%	72	73	-1,37%	134	138	-2,90%
Estrazione di minerali da cave e miniere	8	9	-11,11%	20	23	-13,04%	28	32	-12,50%
Attività manifatturiere	1.602	1.659	-3,44%	1.196	1.229	-2,69%	2.798	2.888	-3,12%
Fornitura di energia elettrica, gas e vapore	19	16	18,75%	12	11	9,09%	31	27	14,81%
Costruzioni	3.166	3.309	-4,32%	2.639	2.743	-3,79%	5.805	6.052	-4,08%
Commercio all'ingrosso e al dettaglio	611	626	-2,40%	359	361	-0,55%	970	987	-1,72%
Trasporto e magazzinaggio	577	603	-4,31%	465	496	-6,25%	1.042	1.099	-5,19%
Servizi di alloggio e ristorazione	454	458	-0,87%	340	344	-1,16%	794	802	-1,00%
Servizi di informazione e comunicazione	162	167	-2,99%	73	75	-2,67%	235	242	-2,89%
Attività finanziarie e assicurative	3	3	0,00%	4	3	33,33%	7	6	16,67%
Attività immobiliari	0	0	0,00%	1	1	0,00%	1	1	0,00%
Attività professionali, scientifiche e tecniche	114	118	-3,39%	69	66	4,55%	183	184	-0,54%
Noleggio, agenzie di viaggio	306	301	1,66%	301	297	1,35%	607	598	1,51%
Istruzione	25	25	0,00%	10	12	-16,67%	35	37	-5,41%
Sanità e assistenza sociale	14	14	0,00%	3	3	0,00%	17	17	0,00%
Attività artistiche, sportive e di intrattenimento	38	38	0,00%	23	25	-8,00%	61	63	-3,17%
Altre attività di servizi	953	972	-1,95%	477	490	-2,65%	1.430	1.462	-2,19%
Imprese non classificate	10	11	-9,09%	5	5	0,00%	15	16	-6,25%
TOTALE	8.124	8.394	-3,22%	6.069	6.257	-3,00%	14.193	14.651	-3,13%

Fonte: elaborazione ufficio Studi e Statistica C.C.I.A.A. del Nord Sardegna su banca dati Infocamere Stock View



**LE IMPRESE PER SETTORE
DI ATTIVITÀ:
COMMERCIO**

QUADRO DI SINTESI DEL SISTEMA COMMERCIO - ANNO 2013

	ALL'INGROSSO E AL DETTAGLIO E RIPARAZIONE AUTOVEICOLI E MOTOCICLI	COMMERCIO ALL'INGROSSO *		COMMERCIO AL DETTAGLIO *				Totale		
		Intermediari del commercio	Altro all'ingrosso	In esercizi non specializzati	In esercizi specializ- zati	Ambulan-te	Al di fuori di negozi banchi e mercati	2013	2012	2011
Provincia di Sassari	880	1.159	771	608	3.280	1.393	128	8.219	8.186	8.136
<i>di cui Comune di Sassari</i>	<i>418</i>	<i>740</i>	<i>493</i>	<i>180</i>	<i>1.322</i>	<i>732</i>	<i>75</i>	<i>3.960</i>	<i>3.920</i>	<i>3.858</i>
Provincia di Olbia-Tempio	486	390	416	337	1.763	986	57	4.435	4.363	4.324
<i>di cui Comune di Olbia</i>	<i>231</i>	<i>195</i>	<i>234</i>	<i>81</i>	<i>610</i>	<i>594</i>	<i>39</i>	<i>1.984</i>	<i>1.882</i>	<i>1.843</i>
<i>di cui Comune di Tempio</i>	<i>57</i>	<i>45</i>	<i>35</i>	<i>28</i>	<i>162</i>	<i>39</i>	<i>2</i>	<i>368</i>	<i>369</i>	<i>372</i>
Totale Nord Sardegna	1.366	1.549	1.187	945	5.043	2.379	185	12.654	12.549	12.460
SARDEGNA	4.212	5.326	3.842	3.302	15.698	6.829	626	39.835	40.318	40.280

* esclusi autoveicoli e motocicli

La ripartizione per settori di attività economica è effettuata secondo la nuova classifica "ATECO 2007" introdotta a partire dal 2009.

Fonte: elaborazione ufficio Studi e Statistica C.C.I.A.A. del Nord Sardegna su banca dati Infocamere Stock View

IMPRESE ATTIVE NEL SETTORE COMMERCIO, PER COMUNE - ANNO 2013

PROVINCIA DI SASSARI

COMUNI	ALL'INGROSSO E AL DETTAGLIO E RIPARAZIONE AUTOVEICOLI E MOTOCICLI	COMMERCIO ALL'INGROSSO *		COMMERCIO AL DETTAGLIO *				TOTALE 2013	TOTALE 2012	VAR. % 2013/2012
		Intermediari del commercio	Altro all'ingrosso	In esercizi non specializzati	In esercizi specializzati	Ambulante	Al di fuori di negozi banche e mercati			
ALGHERO	102	125	72	64	492	109	17	981	967	1,45%
ANELA	4	0	0	2	5	2	0	13	14	-7,14%
ARDARA	1	0	4	2	6	0	0	13	14	-7,14%
BANARI	0	1	0	1	2	0	0	4	4	0,00%
BENETUTTI	8	2	4	4	15	1	0	34	33	3,03%
BESSUDE	0	0	0	1	2	2	1	6	6	0,00%
BONNANARO	2	2	2	6	13	3	0	28	28	0,00%
BONO	9	1	3	10	40	9	1	73	75	-2,67%
BONORVA	8	5	0	15	36	2	2	68	74	-8,11%
BORUTTA	0	1	0	1	4	0	0	6	6	0,00%
BOTTIDDA	0	0	0	2	5	2	0	9	8	12,50%
BULTEI	3	0	1	4	13	1	0	22	22	0,00%
BULZI	0	0	0	2	3	1	0	6	6	0,00%
BURGOS	1	1	0	3	9	0	0	14	14	0,00%
CARGEGHE	1	5	3	2	4	9	1	25	23	8,70%
CASTELSARDO	22	13	7	16	77	12	3	150	151	-0,66%
CHEREMULE	0	2	0	1	3	1	0	7	7	0,00%
CHIARAMONTI	4	0	3	7	21	4	0	39	39	0,00%
CODRONGIANOS	2	3	7	4	9	14	0	39	37	5,41%
COSSOINE	3	2	2	4	7	8	0	26	25	4,00%
ERULA	0	2	0	0	6	2	0	10	9	11,11%
ESPORLATU	0	0	0	2	1	1	0	4	4	0,00%
FLORINAS	2	3	3	3	10	24	0	45	47	-4,26%
GIAVE	0	0	2	3	6	1	1	13	12	8,33%
ILLORAI	1	0	0	6	6	1	0	14	14	0,00%
ITTIREDDU	1	0	1	1	4	0	0	7	7	0,00%
ITTIRI	20	11	7	12	72	56	1	179	182	-1,65%
LAERRU	5	2	0	4	4	2	0	17	16	6,25%
MARA	0	0	0	3	3	0	0	6	5	20,00%
MARTIS	1	2	1	3	4	0	0	11	11	0,00%
MONTELEONE ROCCA DORIA	0	0	0	0	0	0	0	0	0	0,00%
MORES	3	7	2	5	25	21	1	64	66	-3,03%
MUROS	4	2	4	2	7	3	1	23	22	4,55%

PROVINCIA DI SASSARI

COMUNI	ALL'INGROSSO E AL DETTAGLIO E RIPARAZIONE AUTOVEICOLI E MOTOCICLI	COMMERCIO ALL'INGROSSO *		COMMERCIO AL DETTAGLIO *				TOTALE 2013	TOTALE 2012	VAR. % 2013/2012
		Intermediari del commercio	Altro all'ingrosso	In esercizi non specializzati	In esercizi specializzati	Ambulante	Al di fuori di negozi banchi e mercati			
NUGHEDU SAN NICOLÒ	1	1	0	2	3	0	0	7	9	-22,22%
NULE	3	0	1	4	9	1	0	18	19	-5,26%
NULVI	4	3	4	11	25	4	0	51	49	4,08%
OLMEDO	6	15	2	3	24	6	1	57	52	9,62%
OSILO	8	7	1	10	24	1	0	51	53	-3,77%
OSSI	9	10	3	12	47	31	2	114	117	-2,56%
OZIERI	37	25	25	18	124	37	2	268	266	0,75%
PADRIA	2	1	1	4	3	3	0	14	12	16,67%
PATTADA	7	4	3	9	21	4	0	48	48	0,00%
PERFUGAS	9	6	3	5	33	4	0	60	58	3,45%
PLOAGHE	10	5	5	7	66	48	4	145	149	-2,68%
PORTO TORRES	54	44	36	26	201	33	7	401	402	-0,25%
POZZOMAGGIORE	6	5	6	10	32	9	0	68	64	6,25%
PUTIFIGARI	0	1	0	2	4	0	0	7	8	-12,50%
ROMANA	0	0	1	2	2	1	0	6	7	-14,29%
SANTA MARIA COGHINAS	7	10	3	5	14	5	1	45	43	4,65%
SASSARI	418	740	493	180	1322	732	75	3.960	3.920	1,02%
SEDINI	5	2	0	4	8	2	0	21	22	-4,55%
SEMESTENE	0	0	0	0	2	0	0	2	2	0,00%
SENNORI	8	13	5	12	50	60	0	148	149	-0,67%
SILIGO	1	2	0	3	6	10	0	22	23	-4,35%
SORSO	26	24	10	19	96	31	4	210	212	-0,94%
STINTINO	4	2	1	9	34	2	0	52	54	-3,70%
TERGU	2	1	1	2	3	5	0	14	12	16,67%
THIESI	10	1	17	4	44	24	0	100	98	2,04%
TISSI	1	10	1	6	10	5	0	33	38	-13,16%
TORRALBA	0	4	3	3	4	2	0	16	17	-5,88%
TULA	3	1	2	6	17	3	3	35	39	-10,26%
URI	4	1	2	3	24	2	0	36	38	-5,26%
USINI	7	11	2	7	22	23	0	72	72	0,00%
VALLEDORIA	11	12	9	12	72	13	0	129	132	-2,27%
VIDDALBA	6	5	2	5	7	0	0	25	27	-7,41%
VILLANOVA MONTELEONE	4	1	1	8	13	1	0	28	27	3,70%
TOTALE	880	1.159	771	608	3.280	1.393	128	8.219	8.186	0,40%

IMPRESE ATTIVE NEL SETTORE COMMERCIO, PER COMUNE - ANNO 2013

PROVINCIA DI OLBIA-TEMPIO

COMUNI	ALL'INGROSSO E AL DETTAGLIO E RIPARAZIONE AUTOVEICOLI E MOTOCICLI	COMMERCIO ALL'INGROSSO *		COMMERCIO AL DETTAGLIO *				TOTALE 2013	TOTALE 2012	VAR. % 2013/2012
		Intermediari del commercio	Altro all'ingrosso	In esercizi non specializzati	In esercizi specializzati	Ambulante	Al di fuori di negozi banche e mercati			
AGGIUS	2	2	4	3	16	5	0	32	32	0,00%
AGLIENTU	2	1	1	4	10	2	1	21	21	0,00%
ALÀ DEI SARDI	2	0	5	7	15	5	0	34	37	-8,11%
ARZACHENA	36	24	31	23	192	37	1	344	341	0,88%
BADESI	5	3	3	9	19	10	1	50	51	-1,96%
BERCHIDDA	13	12	6	6	27	3	1	68	68	0,00%
BORTIGIADAS	0	0	0	2	3	1	0	6	8	-25,00%
BUDDUSÒ	12	2	13	14	43	94	1	179	177	1,13%
BUDONI	8	6	9	17	48	32	2	122	139	-12,23%
CALANGIANUS	16	16	21	7	49	9	1	119	123	-3,25%
GOLFO ARANCI	3	4	0	3	40	3	0	53	52	1,92%
LA MADDALENA	17	9	11	20	139	40	1	237	243	-2,47%
LOIRI PORTO SAN PAOLO	3	8	3	10	36	5	3	68	68	0,00%
LUOGOSANTO	9	2	3	5	11	5	0	35	33	6,06%
LURAS	3	5	1	8	12	13	0	42	45	-6,67%
MONTI	2	6	2	9	23	11	0	53	52	1,92%
OLBIA	231	195	234	81	610	594	39	1.984	1.882	5,42%
OSCHIRI	7	7	3	5	34	4	0	60	62	-3,23%
PADRU	4	1	2	3	8	6	0	24	26	-7,69%
PALAU	11	6	6	11	61	12	1	108	106	1,89%
SAN TEODORO	16	13	9	17	66	38	0	159	167	-4,79%
SANTA TERESA GALLURA	15	5	9	23	82	10	1	145	140	3,57%
SANT'ANTONIO DI GALLURA	2	3	2	4	10	0	1	22	22	0,00%
TELTÌ	5	13	3	4	10	4	0	39	41	-4,88%
TEMPIO PAUSANIA	57	45	35	28	162	39	2	368	369	-0,27%
TRINITÀ D'AGULTU E VIGNOLA	5	2	0	14	37	4	1	63	58	8,62%
TOTALE	486	390	416	337	1763	986	57	4.435	4.363	1,65%
TOTALE NORD SARDEGNA	1.366	1549	1187	945	5043	2379	185	12.654	12.549	0,84%
TOTALE SARDEGNA	4.212	5326	3842	3302	15698	6829	626	39.835	40.318	-1,20%

Fonte: elaborazione ufficio Studi e Statistica C.C.I.A.A. del Nord Sardegna su banca dati Infocamere Stock View

IL COMMERCIO AL DETTAGLIO NEL COMUNE DI SASSARI - ANNI 2009 - 2010 - 2011 -2012 - 2013



Imprese Attive	2013	2012	2011	2010	2009
IN ESERCIZI NON SPECIALIZZATI:					
- in genere	2	2	2	4	4
- in esercizi non specializzati con prevalenza di prodotti alimentari e bevande	146	149	145	141	150
- in altri esercizi non specializzati	32	34	32	34	32
TOTALE IN ESERCIZI NON SPECIALIZZATI	180	185	179	179	186
IN ESERCIZI SPECIALIZZATI:					
- di prodotti alimentari, bevande e tabacco	4	4	4	4	4
- di frutta e verdura	67	64	64	71	69
- di carni e di prodotti a base di carne	56	55	58	65	65
- di pesci, crostacei e molluschi	42	43	43	45	47
- di pane, torte, dolci e confetteria	30	30	30	26	29
- di bevande	21	18	19	19	19
- di prodotti del tabacco	69	70	68	68	66
- di altri prodotti alimentari	17	16	14	12	9
- di carburante per autotrazione	36	38	37	36	37
- di apparecchiature informatiche e per le telecomunicazioni	1	1	1	1	1
- di computer, unità periferiche, software e attrezzature per ufficio	18	16	14	13	12
- di apparecchiature per le telecomunicazioni e la telefonia	7	7	6	7	7
- di apparecchiature audio e video	1	1	1	0	0
- di altri prodotti per uso domestico	2	2	2	3	2
- di prodotti tessili	44	45	48	47	46
- di ferramenta, vernici, vetro piano e materiali da costruzione	70	74	75	76	77
- di tappeti, scendiletto e rivestimenti per pavimenti e pareti (moquette, linoleum)	6	7	7	8	8
- di elettrodomestici	3	3	3	3	2
- di mobili, di articoli per l'illuminazione e altri articoli per la casa	91	92	95	97	96
- di libri	13	13	13	15	15
- di giornali e articoli di cartoleria	97	96	101	100	101
- di registrazioni musicali e video	1	1	1	2	3
- di articoli sportivi	35	33	36	36	36
- di giochi e giocattoli	7	5	5	6	8
- di altri prodotti	1	1	1	2	2
- di articoli di abbigliamento	222	236	244	251	251
- di calzature e articoli in pelle	40	44	44	42	42
- di calzature e articoli in pelle	42	40	35	31	32
- di articoli medicali e ortopedici	15	17	15	16	18
- di cosmetici, di articoli di profumeria e di erboristeria	39	36	35	36	32
- di fiori, piante, semi, fertilizzanti, animali domestici e alimenti per animali domestici	44	42	43	44	43
- di orologi e articoli di gioielleria	40	39	39	40	40
- di altri prodotti (esclusi quelli di seconda mano)	126	116	110	112	115
- di articoli di seconda mano in negozi	15	14	12	11	11
TOTALE IN ESERCIZI SPECIALIZZATI	1.318	1.319	1.323	1.345	1.345
ALTRO:					
- ambulante	32	32	31	32	33
- ambulante di prodotti alimentari e bevande	58	59	57	58	58
- ambulante di prodotti tessili, abbigliamento e calzature	362	365	287	259	264
- ambulante di altri prodotti	280	225	220	217	198
- al di fuori di negozi, banchi o mercati	7	9	7	7	6
- per corrispondenza o attraverso internet	18	14	14	16	17
- ALTRO al di fuori di negozi, banchi o mercati	50	53	53	46	34
TOTALE "ALTRO"	807	757	669	635	610
TOTALE	2.309	2.261	2.171	2.159	2.141



Imprese Attive

	2013	2012	2011	2010	2009
IN ESERCIZI NON SPECIALIZZATI:					
- in genere	4	3	2	2	1
- in esercizi non specializzati con prevalenza di prodotti alimentari e bevande	61	59	59	57	61
- in altri esercizi non specializzati	16	12	13	15	15
TOTALE IN ESERCIZI NON SPECIALIZZATI	81	74	74	74	77
IN ESERCIZI SPECIALIZZATI:					
- DI PRODOTTI ALIMENTARI, BEVANDE E TABACCO	4	4	3	3	3
- di frutta e verdura	15	14	15	14	13
- di carni e di prodotti a base di carne	31	29	27	29	29
- di pesci, crostacei e molluschi	13	12	12	11	11
- di pane, torte, dolci e confetteria	11	10	9	8	9
- di bevande	2	3	3	2	2
- di prodotti del tabacco	25	25	28	28	27
- di altri prodotti alimentari	9	5	5	6	3
- di carburante per autotrazione	17	18	18	18	18
- di computer, unità periferiche, software e attrezzature per ufficio	10	8	9	7	7
- di apparecchiature per le telecomunicazioni e la telefonia	9	6	6	6	6
- di altri prodotti per uso domestico	1	1	2	2	4
- di prodotti tessili	20	20	20	22	23
- di ferramenta, vernici, vetro piano e materiali da costruzione	41	40	45	44	45
- di tappeti, scendiletto e rivestimenti per pavimenti e pareti (moquette, linoleum)	2	3	3	3	3
- di elettrodomestici	1	1	2	1	0
- di mobili, di articoli per l'illuminazione e altri articoli per la casa	50	48	49	52	51
- di articoli ricreativi	1	1	1	1	1
- di libri	5	5	5	5	5
- di giornali e articoli di cartoleria	32	31	30	30	31
- di articoli sportivi	23	27	28	26	28
- di giochi e giocattoli	4	4	4	3	3
- di altri prodotti	1	1	1	2	2
- di articoli di abbigliamento	144	150	157	157	155
- di calzature e articoli in pelle	21	22	24	23	27
- di calzature e articoli in pelle	12	11	10	10	10
- di articoli medicali e ortopedici	3	3	4	4	4
- di cosmetici, di articoli di profumeria e di erboristeria	15	15	16	16	18
- di fiori, piante, semi, fertilizzanti, animali domestici e alimenti per animali domestici	15	13	14	15	15
- di orologi e articoli di gioielleria	12	14	13	15	12
- di altri prodotti (esclusi quelli di seconda mano)	58	54	56	55	52
- di articoli di seconda mano in negozi	3	4	2	2	1
TOTALE IN ESERCIZI SPECIALIZZATI	610	602	621	620	618
ALTRO:					
- ambulante	6	8	8	8	8
- ambulante di prodotti alimentari e bevande	43	45	47	44	41
- ambulante di prodotti tessili, abbigliamento e calzature	216	217	209	207	193
- ambulante di altri prodotti	329	265	212	164	143
- al di fuori di negozi, banchi o mercati	4	4	4	4	3
- per corrispondenza o attraverso internet	14	16	16	14	13
Altro - al di fuori di negozi, banchi o mercati	21	18	18	17	16
TOTALE "ALTRO"	573	573	514	458	417
TOTALE	1324	1.249	1.209	1.152	1.112



Imprese Attive		2013	2012	2011	2010	
INTERMEDIARI DEL COMMERCIO	- in genere	25	24	24	23	
	- di materie prime agricole, di animali vivi, di materie prime tessili e di semilavorati	10	10	8	10	
	- di combustibili, minerali, metalli e prodotti chimici	21	21	20	19	
	- di legname e materiali da costruzione	49	60	66	65	
	- di macchinari, impianti industriali, navi e aeromobili	48	54	51	54	
	- di mobili, articoli per la casa e ferramenta	47	48	54	55	
	- di prodotti tessili, abbigliamento, pellicce, calzature e articoli in pelle	37	38	40	42	
	- di prodotti alimentari, bevande e tabacco	157	164	172	171	
	- specializzato in altri prodotti	259	263	260	257	
	- di vari prodotti senza prevalenza di alcuno	87	55	58	59	
	TOTALE INTERMEDIARI DEL COMMERCIO		740	737	753	755
	ALTRO COMMERCIO ALL'INGROSSO	- di cereali, tabacco grezzo, sementi e alimenti per il bestiame (mangimi)	3	3	4	3
- di fiori e piante		3	3	3	3	
- di animali vivi		2	2	2	2	
- di prodotti alimentari, bevande e prodotti del tabacco		1	1	1	1	
- di frutta e ortaggi freschi o conservati		50	49	50	51	
- di carne e di prodotti a base di carne		11	11	12	10	
- di prodotti lattiero-caseari, uova, oli e grassi commestibili		4	4	4	5	
- di bevande		10	11	10	10	
- di zucchero, cioccolato, dolci e prodotti da forno		5	6	7	6	
- di caffè, tè, cacao e spezie		5	5	5	4	
- di altri prodotti alimentari, inclusi pesci, crostacei e molluschi		8	6	7	7	
- non specializzato di prodotti alimentari, bevande e tabacco		45	47	48	52	
- di prodotti tessili		6	6	7	7	
- di abbigliamento e di calzature		38	35	35	35	
- di elettrodomestici, elettronica di consumo audio e video; articoli per fotografia.		12	13	14	17	
- di articoli di porcellana, di vetro e di prodotti per la pulizia		9	9	9	10	
- di profumi e cosmetici		11	9	9	9	
- di prodotti farmaceutici		37	37	37	37	
- di mobili, tappeti e articoli per l'illuminazione		26	26	29	30	
- di orologi e di gioielleria		11	11	12	11	
- di altri beni di consumo		31	34	33	31	
- di computer, apparecchiature informatiche periferiche e di software		12	12	14	15	
- di apparecchiature elettroniche per telecomunicazioni e componenti elettronici		5	3	1	1	
- di altri macchinari e attrezzature e forniture		7	7	8	8	
- di macchinari, attrezzature e forniture agricole		10	11	11	11	
- di macchine utensili		2	2	2	2	
- di macchinari per l'estrazione, l'edilizia e l'ingegneria civile		1	1	2	1	
- di macchinari per l'industria tessile, di macchine per cucire e per maltereria		1	1	1	1	
- di mobili per ufficio e negozi		2	2	2	1	
- di altre macchine e attrezzature per ufficio		7	6	6	6	
- di altri macchinari e attrezzature		21	24	27	28	
- di combustibili solidi, liquidi, gassosi e di prodotti derivati		10	10	11	10	
- di metalli e di minerali metalliferi		4	4	3	2	
- di legname e di materiali da costruzione, apparecchi igienico-sanitari, vetro piano, vernici e colori	46	46	48	50		
- di ferramenta, di apparecchi e accessori per impianti idraulici e di riscaldamento	14	14	12	12		
- di prodotti chimici	3	3	3	3		
- di altri prodotti intermedi	4	3	3	4		
- di rottami e cascami	1	1	1	1		
- non specializzato	15	12	10	8		
TOTALE ALTRO COMMERCIO ALL'INGROSSO		493	490	503	505	
TOTALE COMMERCIO ALL'INGROSSO*		1.233	1227	1.256	1.260	

* esclusi autoveicoli e motocicli

Fonte: elaborazione ufficio Studi e Statistica C.C.I.A.A. del Nord Sardegna su banca dati Infocamere Stock View



IL COMMERCIO ALL'INGROSSO* NEL COMUNE DI OLBIA - ANNI 2010 - 2011 - 2012 - 2013

Imprese Attive		2013	2012	2011	2010
INTERMEDIARI DEL COMMERCIO	- in genere	3	4	3	3
	- di materie prime agricole, di animali vivi, di materie prime tessili e di semilavorati	1	0	0	0
	- di combustibili, minerali, metalli e prodotti chimici	7	7	7	7
	- di legname e materiali da costruzione	13	14	17	18
	- di macchinari, impianti industriali, navi e aeromobili	9	9	9	9
	- di mobili, articoli per la casa e ferramenta	8	9	9	9
	- di prodotti tessili, abbigliamento, pellicce, calzature e articoli in pelle	9	9	9	10
	- di prodotti alimentari, bevande e tabacco	70	65	64	64
	- specializzato in altri prodotti	45	44	45	49
	- di vari prodotti senza prevalenza di alcuno	30	17	18	18
TOTALE INTERMEDIARI DEL COMMERCIO		195	178	181	187
ALTRO COMMERCIO ALL'INGROSSO	- di cereali, tabacco grezzo, sementi e alimenti per il bestiame (manqimi)	3	3	4	2
	- di fiori e piante	7	7	7	7
	- di animali vivi	1	1	1	0
	- non specializzato di prodotti alimentari, bevande e tabacco	0	0	0	0
	- di frutta e ortaggi freschi o conservati	5	5	7	7
	- di carne e di prodotti a base di carne	8	7	7	7
	- di prodotti lattiero-caseari, uova, oli e grassi commestibili	5	4	3	4
	- di bevande	3	6	6	6
	- di zucchero, cioccolato, dolci e prodotti da forno	4	4	5	4
	- di caffè, tè, cacao e spezie	1	1	1	1
	- di altri prodotti alimentari, inclusi pesci, crostacei e molluschi	10	8	6	8
	- non specializzato di prodotti alimentari, bevande e tabacco	21	19	21	21
	- di prodotti tessili	5	5	4	5
	- di abbigliamento e di calzature	18	16	16	15
	- di elettrodomestici, elettronica di consumo audio e video; articoli per fotografia,	1	1	1	2
	- di articoli di porcellana, di vetro e di prodotti per la pulizia	3	3	3	3
	- di profumi e cosmetici	2	2	1	1
	- di prodotti farmaceutici	1	1	1	2
	- di mobili, tappeti e articoli per l'illuminazione	15	14	14	13
	- di orologi e di gioielleria	1	0	0	0
	- di altri beni di consumo	20	19	15	15
	- di computer, apparecchiature informatiche periferiche e di software	7	8	8	7
	- di apparecchiature elettroniche per telecomunicazioni e componenti elettronici	1	0	0	1
	- di altri macchinari e attrezzature e forniture	2	2	1	1
	- di macchinari, attrezzature e forniture agricole	2	2	2	2
	- di macchine utensili	2	2	3	3
	- di macchinari per l'estrazione, l'edilizia e l'ingegneria civile	6	4	4	4
	- di altre macchine e attrezzature per ufficio	2	3	3	3
	- di altri macchinari e attrezzature	15	12	14	13
	- di combustibili solidi, liquidi, gassosi e di prodotti derivati	2	3	3	4
	- di metalli e di minerali metalliferi	1	1	1	3
	- di legname e di materiali da costruzione, apparecchi igienico-sanitari, vetro piano, vernici	36	37	35	37
	- di ferramenta, di apparecchi e accessori per impianti idraulici e di riscaldamento	10	12	14	14
- di prodotti chimici	4	3	3	2	
- di altri prodotti intermedi	4	4	4	3	
- non specializzato	6	5	3	3	
TOTALE ALTRO COMMERCIO ALL'INGROSSO		234	224	221	223
TOTALE		429	402	402	410

* esclusi autoveicoli e motocicli

Fonte: elaborazione ufficio Studi e Statistica C.C.I.A.A. del Nord Sardegna su banca dati Infocamere Stock View



**LE IMPRESE PER SETTORE
DI ATTIVITÀ:
TURISMO**

1a. IMPRESE ATTIVE PER COMUNE - SERVIZI DI ALLOGGIO E RISTORAZIONE - ANNO 2013
PROVINCIA DI SASSARI

Comune	Alberghi e strutture simili	Alloggi per vacanze	Campeggi e aree attrezzate	Altri alloggi	Ristoranti	Catering	Bar e altri esercizi simili	Totale	Variazione % 13/12
ALGHERO	30	36	4	0	213	1	157	441	4,01%
ANELA	0	0	0	0	1	1	2	4	0,00%
ARDARA	0	0	0	0	2	0	3	5	25,00%
BANARI	0	0	0	0	1	0	2	3	-25,00%
BENETUTTI	2	1	0	0	3	0	8	14	0,00%
BESSEDE	0	0	0	0	0	0	1	1	0,00%
BONNANARO	0	1	0	0	1	0	5	7	-12,50%
BONO	2	0	0	0	9	0	11	22	0,00%
BONORVA	0	0	0	0	7	1	14	22	0,00%
BORUTTA	0	0	0	0	0	0	0	0	0,00%
BOTTIDDA	0	0	0	0	2	0	2	4	0,00%
BULTEI	0	0	0	0	1	0	6	7	0,00%
BULZI	0	0	0	0	0	0	3	3	0,00%
BURGOS	0	0	0	0	2	3	7	12	20,00%
CARGEGHE	0	0	0	0	1	0	2	3	0,00%
CASTELSARDO	10	5	0	0	37	1	33	86	4,88%
CHEREMULE	0	0	0	0	0	0	1	1	0,00%
CHIARAMONTI	0	0	0	0	5	0	3	8	0,00%
CODRONGIANOS	0	0	0	0	3	2	6	11	0,00%
COSSOINE	0	0	0	0	2	0	2	4	0,00%
ERULA	0	0	0	0	1	0	4	5	0,00%
ESPORLATU	0	0	0	0	0	0	1	1	-50,00%
FLORINAS	0	0	0	0	4	0	3	7	0,00%
GIAVE	0	0	0	0	0	0	4	4	-20,00%
ILLORAI	0	0	0	0	0	0	4	4	0,00%
ITTIREDDU	0	0	0	0	1	0	2	3	0,00%
ITTIRI	0	0	0	0	18	0	18	36	-10,00%
LAERRU	0	0	0	0	2	0	3	5	0,00%
MARA	0	0	0	0	0	0	1	1	0,00%
MARTIS	0	1	0	0	1	0	4	6	-14,29%
MONTELEONE ROCCA DORIA	0	0	0	0	1	0	1	2	0,00%
MORES	1	1	0	0	6	0	12	20	5,26%
MUROS	0	0	0	0	3	0	1	4	0,00%

PROVINCIA DI SASSARI

Comune	Alberghi e strutture simili	Alloggi per vacanze	Campeggi e aree attrezzate	Altri alloggi	Ristoranti	Catering	Bar e altri esercizi simili	Totale	Variazione % 13/12
NUGHEDU SAN NICOLÒ	0	0	0	0	1	0	3	4	0,00%
NULE	0	0	0	0	2	0	6	8	14,29%
NULVI	0	0	0	0	4	0	10	14	-6,67%
OLMEDO	0	0	0	0	9	0	10	19	0,00%
OSILO	0	0	0	0	3	0	8	11	10,00%
OSSI	0	1	0	0	15	0	12	28	7,69%
OZIERI	1	1	0	0	28	2	43	75	-1,32%
PADRIA	0	0	0	0	4	0	4	8	0,00%
PATTADA	1	0	0	0	6	0	12	19	-5,00%
PERFUGAS	2	0	0	0	5	0	15	22	10,00%
PLOAGHE	0	0	0	1	13	0	16	30	3,45%
PORTO TORRES	5	2	0	0	66	1	61	135	3,85%
POZZOMAGGIORE	1	0	0	0	4	0	14	19	0,00%
PUTIFIGARI	0	0	0	0	0	1	3	4	0,00%
ROMANA	0	0	0	0	0	0	3	3	0,00%
SANTA MARIA COGHINAS	1	0	0	0	6	0	8	15	0,00%
SASSARI	15	10	1	1	402	9	404	842	3,57%
SEDINI	0	0	0	0	2	0	4	6	-14,29%
SEMESTENE	0	0	0	0	0	0	1	1	0,00%
SENNORI	0	0	0	0	15	0	34	49	2,08%
SILIGO	0	0	0	0	4	0	4	8	33,33%
SORSO	1	1	1	0	34	2	53	92	5,75%
STINTINO	4	3	0	0	22	0	15	44	0,00%
TERGU	0	0	0	0	2	0	1	3	0,00%
THIESI	1	0	0	0	5	0	10	16	-5,88%
TISSI	0	0	0	0	6	0	6	12	0,00%
TORRALBA	0	0	0	0	2	0	4	6	0,00%
TULA	0	0	0	0	3	0	9	12	9,09%
URI	0	0	0	0	7	1	13	21	5,00%
USINI	0	0	0	0	9	0	12	21	5,00%
VALLEDORIA	7	4	2	0	21	0	31	65	3,17%
VIDDALBA	1	0	0	0	4	0	4	9	12,50%
VILLANOVA MONTELEONE	0	0	0	0	4	0	3	7	-12,50%
TOTALE	85	67	8	2	1.035	25	1.162	2.384	2,80%

Fonte: elaborazione ufficio Studi e Statistica C.C.I.A.A. del Nord Sardegna su banca dati Infocamere Stock View

1b. IMPRESE ATTIVE PER COMUNE - SERVIZI DI ALLOGGIO E RISTORAZIONE - ANNO 2013
PROVINCIA OLBIA-TEMPIO

Comune	Alberghi e strutture simili	Alloggi per vacanze	Campeggi e aree attrezzate	Altri alloggi	Ristoranti	Catering	Bar e altri esercizi simili	Totale	Variazione % 13/12
AGGIUS	0	1	0	0	2	0	3	6	-33,33%
AGLIENTU	3	1	3	0	8	1	12	28	3,70%
ALÀ DEI SARDI	0	0	0	0	4	0	7	11	-8,33%
ARZACHENA	37	7	1	0	118	0	74	237	0,42%
BADESI	4	3	1	0	13	0	10	31	-3,13%
BERCHIDDA	2	0	0	0	8	0	9	19	-5,00%
BORTIGIADAS	0	0	0	0	2	0	3	5	0,00%
BUDDUSÒ	0	0	0	0	9	0	19	28	0,00%
BUDONI	18	10	1	0	52	0	33	114	9,62%
CALANGIANUS	0	0	0	0	13	1	16	30	7,14%
GOLFO ARANCI	8	2	0	0	34	0	21	65	0,00%
LA MADDALENA	11	2	2	0	70	1	48	134	-2,19%
LOIRI PORTO SAN PAOLO	3	5	1	0	32	1	12	54	-3,57%
LUOGOSANTO	2	0	0	0	4	0	5	11	-8,33%
LURAS	3	0	0	0	3	0	3	9	-10,00%
MONTI	1	0	0	0	7	0	7	15	-6,25%
OLBIA	47	15	0	0	356	6	260	684	2,70%
OSCHIRI	1	0	0	0	17	1	9	28	-3,45%
PADRU	2	0	0	0	7	0	12	21	-16,00%
PALAU	9	3	3	0	48	2	32	97	-2,02%
SAN TEODORO	16	9	2	0	62	0	34	123	2,50%
SANTA TERESA GALLURA	17	5	1	0	46	0	30	99	-1,98%
SANT'ANTONIO DI GALLURA	2	0	0	0	2	0	8	12	0,00%
TEITI	0	0	0	0	4	1	5	10	0,00%
TEMPIO PAUSANIA	9	2	0	0	54	0	44	109	10,10%
TRINITÀ D'AGULTU E VIGNOLA	6	0	0	0	16	0	21	43	0,00%
TOTALE	201	65	15	0	991	14	737	2.023	1,10%
TOTALE NORD SARDEGNA	286	132	23	2	2.026	39	1.899	4.407	2,01%
TOTALE SARDEGNA	679	350	66	3	5.279	121	5.051	11.549	1,37%

Fonte: elaborazione ufficio Studi e Statistica C.C.I.A.A. del Nord Sardegna su banca dati Infocamere Stock View



**LE IMPRESE PER SETTORE
DI ATTIVITÀ:
TRASPORTI**

1a. IMPRESE ATTIVE PER COMUNE - TRASPORTO E MAGAZZINAGGIO - ANNO 2013
PROVINCIA DI SASSARI

Comune	Terrestre	Marittimo	Aereo	Magazzinaggio	Postali e corriere	Totale	Variazione % 13/12
ALGHERO	92	2	1	15	5	115	-5,74%
ANELA	1	0	0	0	0	1	0,00%
ARDARA	4	0	0	0	0	4	0,00%
BANARI	3	0	0	1	0	4	0,00%
BENETUTTI	2	0	0	0	0	2	0,00%
BESSUDE	0	0	0	0	0	0	0,00%
BONNANARO	2	0	0	0	0	2	0,00%
BONO	4	0	0	0	0	4	33,33%
BONORVA	6	0	0	0	0	6	0,00%
BORUTTA	1	0	0	0	0	1	-50,00%
BOTTIDDA	0	0	0	0	0	0	0,00%
BULTEI	1	0	0	0	0	1	0,00%
BULZI	2	0	0	0	0	2	0,00%
BURGOS	1	0	0	0	0	1	0,00%
CARGEGHE	2	0	0	0	0	2	0,00%
CASTELSARDO	7	0	0	2	0	9	-40,00%
CHEREMULE	3	0	0	0	0	3	0,00%
CHIARAMONTI	5	0	0	0	0	5	0,00%
CODRONGIANOS	0	0	0	1	0	1	0,00%
COSSOINE	5	0	0	0	0	5	0,00%
ERULA	1	0	0	0	0	1	0,00%
ESPORLATU	0	0	0	0	0	0	0,00%
FLORINAS	4	0	0	0	0	4	0,00%
GIAVE	2	0	0	0	0	2	0,00%
ILLORAI	1	0	0	0	0	1	-50,00%
ITTIREDDU	2	0	0	0	0	2	0,00%
ITTIRI	20	0	0	1	1	22	-4,35%
LAERRU	3	0	0	0	0	3	50,00%
MARA	5	0	0	0	0	5	0,00%
MARTIS	2	0	0	0	0	2	0,00%
MONTELEONE ROCCA DORIA	0	0	0	0	0	0	0,00%
MORES	4	0	0	0	0	4	33,33%
MUROS	2	0	0	1	0	3	0,00%

Fonte: elaborazione ufficio Studi e Statistica C.C.I.A.A. del Nord Sardegna su banca dati Infocamere Stock View

PROVINCIA DI SASSARI

Comune	Terrestre	Marittimo	Aereo	Magazzinaggio	Postali e corriere	Totale	Variazione % 13/12
NUGHEDU SAN NICOLO'	5	0	0	0	0	5	0,00%
NULE	4	0	0	0	0	4	0,00%
NULVI	2	0	0	0	0	2	0,00%
OLMEDO	7	0	0	0	0	7	0,00%
OSILO	4	0	0	0	0	4	-20,00%
OSSI	10	0	0	0	1	11	-8,33%
OZIERI	17	0	0	2	1	20	0,00%
PADRIA	1	0	0	0	0	1	-66,67%
PATTADA	6	0	0	0	0	6	0,00%
PERFUGAS	2	0	0	0	0	2	0,00%
PLOAGHE	6	0	0	0	1	7	16,67%
PORTO TORRES	38	2	0	30	2	72	-2,70%
POZZOMAGGIORE	6	0	0	0	0	6	0,00%
PUTIFIGARI	1	0	0	0	0	1	0,00%
ROMANA	2	0	0	0	0	2	0,00%
SANTA MARIA COGHINAS	1	0	0	0	0	1	-50,00%
SASSARI	275	6	0	38	23	342	-2,56%
SEDINI	1	0	0	0	0	1	0,00%
SEMESTENE	0	0	0	0	0	0	0,00%
SENNORI	6	0	0	0	0	6	0,00%
SILIGO	1	0	0	0	0	1	0,00%
SORSO	22	0	0	2	1	25	8,70%
STINTINO	4	4	0	5	0	13	18,18%
TERGU	1	0	0	0	0	1	0,00%
THIESI	17	0	0	0	0	17	0,00%
TISSI	4	0	0	0	0	4	-20,00%
TORRALBA	6	0	0	0	0	6	20,00%
TULA	5	0	0	0	0	5	0,00%
URI	2	0	0	0	0	2	-33,33%
USINI	3	0	0	0	1	4	-42,86%
VALLEDORIA	9	0	0	1	0	10	0,00%
VIDDALBA	5	0	0	0	0	5	-16,67%
VILLANOVA MONTELEONE	2	0	0	0	0	2	0,00%
TOTALE	662	14	1	99	36	812	-3,45%

Fonte: elaborazione ufficio Studi e Statistica C.C.I.A.A. del Nord Sardegna su banca dati Infocamere Stock View

1b. IMPRESE ATTIVE PER COMUNE - TRASPORTO E MAGAZZINAGGIO - ANNO 2013
PROVINCIA DI OLBIA-TEMPIO

Comune	Terrestre	Marittimo	Aereo	Magazzinaggio	Postali e corriere	Totale	Variazione % 13/12
AGGIUS	2	0	0	0	0	2	0,00%
AGLIENTU	2	0	0	1	0	3	50,00%
ALÀ DEI SARDI	1	0	0	0	0	1	0,00%
ARZACHENA	68	4	0	25	1	98	2,08%
BADESI	8	0	0	2	0	10	0,00%
BERCHIDDA	10	0	0	0	0	10	0,00%
BORTIGIADAS	1	0	0	1	0	2	0,00%
BUDDUSÒ	37	0	0	0	0	37	-5,13%
BUDONI	18	3	0	9	1	31	14,81%
CALANGIANUS	20	0	0	1	0	21	5,00%
GOLFO ARANCI	4	0	0	4	0	8	0,00%
LA MADDALENA	17	15	0	23	1	56	-5,08%
LOIRI PORTO SAN PAOLO	10	2	0	1	0	13	8,33%
LUOGOSANTO	2	0	0	1	0	3	0,00%
LURAS	5	0	0	0	0	5	0,00%
MONTI	6	0	0	1	0	7	40,00%
OLBIA	191	9	2	64	4	270	-6,25%
OSCHIRI	3	0	0	0	0	3	0,00%
PADRU	3	0	0	1	0	4	0,00%
PALAU	14	5	0	10	0	29	-3,33%
SAN TEODORO	12	2	0	5	0	19	5,56%
SANTA TERESA GALLURA	21	6	0	7	1	35	6,06%
SANT'ANTONIO DI GALLURA	2	0	0	0	0	2	0,00%
TELTÌ	4	0	0	0	0	4	-20,00%
TEMPIO PAUSANIA	30	0	0	0	1	31	-6,06%
TRINITÀ D'AGULTU E VIGNOLA	3	1	0	3	0	7	0,00%
TOTALE	494	47	2	159	9	711	-1,80%
TOTALE NORD SARDEGNA	1.156	61	3	258	45	1.523	-2,68%
TOTALE SARDEGNA	3.503	130	5	620	148	4.406	-2,46%

Fonte: elaborazione ufficio Studi e Statistica C.C.I.A.A. del Nord Sardegna su banca dati Infocamere Stock View



**LE IMPRESE PER SETTORE
DI ATTIVITÀ:
ALTRI SERVIZI**

1. MOVIMENTAZIONE DELLE IMPRESE NEL SETTORE DEGLI "ALTRI SERVIZI" - ANNO 2013

	PROVINCIA DI SASSARI						PROVINCIA DI OLBIA-TEMPIO					
	Registrate	Attive	Iscrizioni	Cessazioni*	Saldo	Tasso di crescita	Registrate	Attive	Iscrizioni	Cessazioni*	Saldo	Tasso di crescita
Attività finanziarie e assicurative	523	473	58	33	25	5,07%	204	189	26	18	8	4,12%
Attività immobiliari	558	460	57	19	38	7,66%	773	597	71	27	44	6,32%
Attività professionali, scientifiche e tecniche	628	502	20	46	-26	-4,09%	335	273	23	17	6	1,88%
Noleggio, agenzie di viaggio	944	840	45	57	-12	-1,31%	889	811	53	60	-7	-0,82%
Amministrazione pubblica e difesa	1	0	0	0	0	0,00%	1	0	0	0	0	0,00%
Istruzione	139	121	8	7	1	0,72%	74	62	0	9	-9	-12,16%
Sanità e assistenza sociale	224	183	3	10	-7	-3,15%	95	77	1	1	0	0,00%
Attività artistiche, sportive, di intrattenimento	451	359	17	21	-4	-0,93%	232	186	7	17	-10	-4,37%
Altre attività di servizi	1.225	1.152	51	74	-23	-1,90%	624	591	33	39	-6	-0,96%
Attività di famiglie e convivenze	0	0	0	0	0	0,00%	1	0	0	0	0	0,00%
Imprese non classificate	1.629	10	724	82	642	40,07%	1.479	15	500	64	436	29,28%
Totale	6.322	4.100	983	349	634	10,31%	4.707	2.801	714	252	462	10,11%

	NORD SARDEGNA						SARDEGNA					
	Registrate	Attive	Iscrizioni	Cessazioni*	Saldo	Tasso di crescita	Registrate	Attive	Iscrizioni	Cessazioni*	Saldo	Tasso di crescita
Attività finanziarie e assicurative	727	662	84	51	33	4,80%	2.214	2.085	211	163	48	2,22%
Attività immobiliari	1.331	1.057	128	46	82	6,88%	2.721	2.336	196	106	90	3,55%
Attività professionali, scientifiche e tecniche	963	775	43	63	-20	-2,09%	3.224	2.850	129	210	-81	-2,50%
Noleggio, agenzie di viaggio	1.833	1.651	98	117	-19	-1,07%	4.665	4.234	203	296	-93	-2,01%
Amministrazione pubblica e difesa	2	0	0	0	0	0,00%	3	0	0	0	0	0,00%
Istruzione	213	183	8	16	-8	-3,77%	689	637	19	38	-19	-2,73%
Sanità e assistenza sociale	319	260	4	11	-7	-2,24%	1.086	942	10	37	-27	-2,55%
Attività artistiche, sportive, di intrattenimento	683	545	24	38	-14	-2,12%	1.574	1.351	53	82	-29	-1,89%
Altre attività di servizi	1.849	1.743	84	113	-29	-1,58%	5.274	5.089	202	288	-86	-1,64%
Attività di famiglie e convivenze	1	0	0	0	0	0,00%	1	0	0	0	0	0,00%
Imprese non classificate	3.108	25	1.224	146	1.078	34,88%	11.300	65	3.550	529	3.021	26,91%
Totale	11.029	6.901	1.697	601	1.096	10,23%	32.751	19.589	4.573	1.749	2.824	8,74%

* Al netto delle cessazioni d'ufficio

Fonte: elaborazione ufficio Studi e Statistica C.C.I.A.A. del Nord Sardegna su banca dati Infocamere Stock View

2a. IMPRESE ATTIVE PER COMUNE - ALTRI SERVIZI - ANNO 2013
PROVINCIA DI SASSARI

Comune	Attività finanziarie e assicurative	Attività immobiliari	Attività professionali, scientifiche e tecniche	Noleggio e agenzie di viaggio	Istruzione	Sanità e assistenza sociale	Attività artistiche, sportive, di intrattenimento	Altre attività di servizi	Imprese non classificate	Totale	Var. % 13/12
ALGHERO	46	71	77	133	20	18	70	167	0	602	5,43%
ANELA	0	0	0	0	0	1	0	1	0	2	0,00%
ARDARA	1	0	0	2	0	0	0	0	0	3	-40,00%
BANARI	1	0	0	1	0	0	0	0	0	2	0,00%
BENETUTTI	4	0	0	2	0	0	0	5	0	11	0,00%
BESSEDE	0	0	0	1	0	1	0	1	0	3	0,00%
BONNANARO	2	0	1	2	0	0	0	1	0	6	-14,29%
BONO	1	2	6	3	1	2	0	8	0	23	9,52%
BONORVA	1	1	3	4	0	0	1	10	0	20	0,00%
BORUTTA	1	0	1	2	0	0	0	0	0	4	0,00%
BOTTIDDA	0	0	0	0	0	0	0	0	1	1	0,00%
BULTEI	0	0	0	0	0	0	0	3	0	3	0,00%
BULZI	0	0	0	1	0	0	0	1	0	2	0,00%
BURGOS	0	0	0	2	0	0	0	3	0	5	-16,67%
CARGEGHE	0	0	0	0	1	0	1	1	0	3	-25,00%
CASTELSARDO	3	7	9	14	2	2	7	21	0	65	8,33%
CHEREMULE	1	0	0	1	0	0	0	0	0	2	0,00%
CHIARAMONTI	1	0	1	2	0	1	1	4	0	10	-9,09%
CODRONGIANOS	2	1	0	3	0	0	0	3	0	9	-10,00%
COSSOINE	0	0	1	3	0	0	1	1	0	6	20,00%
ERULA	0	0	0	1	0	1	0	0	0	2	-33,33%
ESPORLATU	1	0	0	2	0	0	0	0	0	3	0,00%
FLORINAS	0	0	2	1	0	0	1	2	0	6	0,00%
GIAVE	0	0	0	1	0	0	0	1	0	2	-33,33%
ILLORAI	0	0	0	0	0	0	0	0	0	0	0,00%
ITTIREDDU	0	0	0	0	0	0	0	0	0	0	0,00%
ITTIRI	10	0	3	4	1	6	5	17	0	46	4,55%
LAERRU	2	1	0	0	0	0	1	1	0	5	-16,67%
MARA	0	0	0	0	0	0	1	0	0	1	-50,00%
MARTIS	0	0	0	1	0	0	0	2	0	3	-25,00%
MONTELEONE ROCCA DORIA	0	0	0	0	0	0	0	0	0	0	0,00%

PROVINCIA DI SASSARI

Comune	Attività finanziarie e assicurative	Attività immobiliari	Attività professionali, scientifiche e tecniche	Noleggio e agenzie di viaggio	Istruzione	Sanità e assistenza sociale	Attività artistiche, sportive, di intrattenimento	Altre attività di servizi	Imprese non classificate	Totale	Var. % 13/12
MORES	1	0	1	0	0	1	3	4	0	10	0,00%
MUROS	1	1	0	1	0	0	0	5	0	8	33,33%
NUGHEDU SAN NICOLÒ	0	1	1	0	0	0	0	1	0	3	-25,00%
NULE	1	0	0	0	0	0	0	8	0	9	0,00%
NULVI	2	1	0	1	1	0	0	6	0	11	-15,38%
OLMEDO	0	3	1	8	1	2	4	15	1	35	-2,78%
OSILO	1	1	1	3	1	1	1	13	0	22	0,00%
OSSI	1	3	2	9	1	3	1	15	1	36	12,50%
OZIERI	18	4	13	17	3	7	16	27	0	105	0,96%
PADRIA	0	0	0	0	0	0	0	3	0	3	-40,00%
PATTADA	2	1	3	10	0	1	0	6	0	23	-8,00%
PERFUGAS	3	0	4	1	0	1	3	9	0	21	-8,70%
PLOAGHE	5	2	4	5	2	0	4	17	2	41	10,81%
PORTO TORRES	27	29	39	62	6	14	16	75	0	268	3,47%
POZZOMAGGIORE	3	1	2	3	1	1	0	11	0	22	0,00%
PUTIFIGARI	0	0	0	0	0	0	0	1	0	1	100,00%
ROMANA	0	0	0	0	0	0	0	0	0	0	0,00%
SANTA MARIA COGHINAS	4	3	0	3	0	0	1	7	0	18	20,00%
SASSARI	289	295	305	447	72	96	181	556	4	2.245	2,98%
SEDINI	1	1	0	2	0	1	2	5	0	12	0,00%
SEMESTENE	0	0	0	0	0	1	0	0	0	1	0,00%
SENNORI	4	3	3	6	1	2	3	12	0	34	3,03%
SILIGO	0	0	0	2	0	0	0	2	0	4	0,00%
SORSO	7	4	3	17	2	9	14	31	0	87	0,00%
STINTINO	1	6	2	18	2	0	2	4	0	35	-2,78%
TERGU	0	0	1	1	0	1	1	0	0	4	33,33%
THIESI	5	0	3	3	1	1	2	8	1	24	20,00%
TISSI	4	0	5	4	0	0	2	5	0	20	25,00%
TORRALBA	0	0	1	1	0	2	1	1	0	6	0,00%
TULA	0	0	0	1	0	0	1	6	0	8	0,00%
URI	2	1	0	5	0	0	2	9	0	19	-5,00%
USINI	6	1	0	5	1	0	0	8	0	21	0,00%
VALLEDORIA	7	14	4	15	1	6	7	17	0	71	1,43%
VIDDALBA	0	2	0	2	0	0	1	7	0	12	33,33%
VILLANOVA MONTELEONE	1	0	0	2	0	1	2	5	0	11	-8,33%
TOTALE	473	460	502	840	121	183	359	1.152	10	4.100	2,99%

Fonte: elaborazione ufficio Studi e Statistica C.C.I.A.A. del Nord Sardegna su banca dati Infocamere Stock View

2b. IMPRESE ATTIVE PER COMUNE - ALTRI SERVIZI - ANNO 2013
PROVINCIA DI OLBIA-TEMPIO

Comune	Attività finanziarie e assicurative	Attività immobiliari	Attività professionali, scientifiche e tecniche	Noleggio, agenzie di viaggio	Istruzione	Sanità e assistenza sociale	Attività artistiche, sportive, di intrattenimento	Altre attività di servizi	Imprese non classificate	Totale	Var. % 13/12
AGGIUS	1	2	0	2	0	1	4	1	0	11	-8,33%
AGLIENTU	0	4	0	6	0	0	0	0	1	11	22,22%
ALA' DEI SARDI	0	0	1	2	0	0	0	1	0	4	0,00%
ARZACHENA	14	114	23	145	8	7	20	64	0	395	3,67%
BADESI	0	9	2	9	1	0	2	7	0	30	7,14%
BERCHIDDA	1	1	2	5	0	0	3	13	0	25	8,70%
BORTIGIADAS	2	0	0	0	0	1	0	0	0	3	50,00%
BUDDUSO'	4	1	4	5	2	2	1	11	0	30	0,00%
BUDONI	3	15	6	22	0	2	4	16	0	68	0,00%
CALANGIANUS	5	3	5	5	2	1	1	15	1	38	5,56%
GOLFO ARANCI	3	5	2	18	1	0	5	7	0	41	0,00%
LA MADDALENA	10	24	15	61	7	5	9	44	1	176	5,39%
LOIRI PORTO SAN PAOLO	0	9	4	18	1	0	4	7	0	43	4,88%
LUOGOSANTO	1	4	2	7	0	0	2	4	0	20	0,00%
LURAS	0	0	1	6	1	0	1	6	0	15	-11,76%
MONTI	0	2	2	0	0	1	1	8	0	14	-6,67%
OLBIA	112	263	137	300	26	37	69	257	3	1.204	4,97%
OSCHIRI	1	1	4	5	1	1	2	5	1	21	5,00%
PADRU	1	3	2	2	1	2	1	2	0	14	40,00%
PALAU	3	29	10	37	3	3	11	18	1	115	-3,36%
SAN TEODORO	3	26	14	45	2	2	10	21	1	124	3,33%
SANTA TERESA GALLURA	2	38	10	43	3	1	11	14	0	122	6,09%
SANT'ANTONIO DI GALLURA	0	1	1	7	0	1	0	4	1	15	7,14%
TEITI	0	2	1	4	0	1	7	4	0	19	-9,52%
TEMPIO PAUSANIA	22	23	22	40	3	8	16	55	4	193	3,76%
TRINITA' D'AGULTU E VIGNOLA	1	18	3	17	0	1	2	7	1	50	4,17%
Totale	189	597	273	811	62	77	186	591	15	2.801	3,97%

Fonte: elaborazione ufficio Studi e Statistica C.C.I.A.A. del Nord Sardegna su banca dati Infocamere Stock View

GLOSSARIO

- Imprese registrate** L'insieme delle imprese non cessate, presenti nel Registro Imprese nel periodo considerato: imprese attive, inattive, sospese, in liquidazione e/o con procedure concorsuali. Lo stock delle imprese registrate a fine di un dato periodo tiene conto delle 'cancellazioni d'ufficio' disposte dalle Camere di Commercio (vedi nota successiva alla voce 'Cessazioni'). In considerazione di ciò, il suo ammontare può diminuire anche in presenza di un saldo attivo tra i flussi di iscrizioni e cessazioni, essendo queste ultime calcolate al netto delle cancellazioni disposte in via amministrativa dalle Camere.
- Imprese attive** L'insieme delle imprese registrate che risultano avere almeno un'attività economica in esercizio e non avere procedure concorsuali o di liquidazione nel periodo considerato. Iscrizioni Numero di tutte le operazioni d'iscrizione d'impresa effettuate nel periodo considerato. Cessazioni Numero di tutte le operazioni di cessazione d'impresa avvenute nel periodo considerato. A partire dal 2005, le Camere di Commercio possono procedere (D.p.r. 247 – luglio 2004) alla 'cancellazione d'ufficio' dal Registro delle Imprese per le società che risultino non più operative da almeno tre anni. Per tenere conto di tale decisione amministrativa, ai fini statistici di Movimprese tutti i confronti storici sono calcolati depurando gli stock delle imprese registrate dalle cancellazioni disposte d'ufficio.
- Imprese femminili** L'insieme delle imprese la cui partecipazione di genere risulta complessivamente superiore al 50% mediando le composizioni di quote di partecipazione e cariche attribuite.
- Imprese giovanili** L'insieme delle imprese in cui la partecipazione di persone 'fino a 35 anni' risulta complessivamente superiore al 50% mediando le composizioni di quote di partecipazione e cariche attribuite.
- Imprese straniere** L'insieme delle imprese in cui la partecipazione di persone non nate in Italia risulta complessivamente superiore al 50% mediando le composizioni di quote di partecipazione e cariche attribuite.
- Addetti** Sono considerati tutti i soggetti previdenziali appartenenti a una delle seguenti tipologie: dipendenti e indipendenti (titolari, soci e collaboratori) agricoli e coltivatori diretti, artigiani, commercianti. Il dato fa riferimento alle informazioni ricevute direttamente dall'INPS. I dati riflettono gli addetti delle imprese 'del territorio'; nel caso di imprese con localizzazioni fuori provincia, gli addetti si riferiscono quindi al totale su tutto il territorio nazionale. Fino al 4° trimestre 2007 si sono considerati gli addetti comunicati dalle imprese attraverso i bollettini disposti dalle Camere di Commercio per l'esazione del Diritto Annuo. Si tratta quindi degli addetti presenti nelle singole localizzazioni (sedi e/o unità locali). A partire dal 1° 2008 si considerano gli addetti complessivi d'impresa dichiarati dalle imprese stesse in fase di iscrizione/modifica, oppure forniti da fonti esterne al sistema camerale, come attualmente disponibile negli output. E' da tener presente dunque che l'informazione sugli addetti si configura come parametro dimensionale dell'impresa e non ha alcun riferimento con il livello di occupazione nel territorio.
- Tasso netto di crescita** È dato dal rapporto tra il saldo tra iscrizioni e cessazioni rilevate nel periodo considerato e lo stock delle imprese registrate all'inizio del periodo. Il tasso di variazione dello stock delle imprese registrate (o attive) in un dato periodo è invece dato dal rapporto tra la differenza tra gli stock di inizio e fine periodo e il valore dello stock di inizio periodo. L'eventuale scostamento rispetto al 'tasso netto di crescita' (come sopra calcolato) dipende dall'effetto di 'variazioni d'archivio' non considerate nel calcolo del tasso di variazione.



A CURA DELL'UFFICIO STUDI E STATISTICA

Monica Cugia

Massimo Carboni

Elisabetta Deidda

VIA ROMA 74

07100 SASSARI

TEL. +39 079 2080312 - 234

www.ss.camcom.it

studi@ss.camcom.it